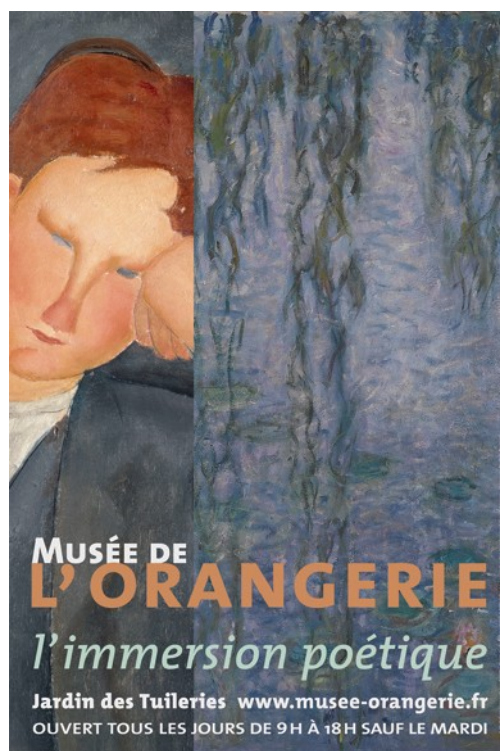


Musée de L'orangerie

Offre pédagogique à destination des publics scolaires

Dossier enseignants



Sommaire:

Préambule : Principes des médiations et pédagogies au musée de l'Orangerie.....	p. 2
1. Modalités de réservation pour une visite ou un atelier pédagogique.....	p. 3
2. Tarifs	p. 4
3. Le musée de l'Orangerie : brève présentation.....	p. 5
4. Autour de la Collection Walter-Guillaume et des <i>Nymphéas</i> : les ateliers de pratique artistique (peinture, photographie – de la maternelle au lycée).....	p. 6
5. Ateliers de peinture autour des <i>Nymphéas</i> (de la maternelle au lycée).....	p. 9
6. Les pédagogies du corps (mime et expression corporelle – de la maternelle au collège).....	p. 12
7. Les visites thématiques.....	p. 14
8. Les médiations <i>Arts et littérature</i> (visites littéraires, contes et atelier – de la maternelle au lycée).....	p. 14
9. Visite <i>Architecture et muséographie</i> (pour les terminales, option arts plastiques).....	p. 15
10. Formulaire de demande de réservation.....	p. 16

Préambule : Principes des médiations et pédagogies au musée de l'Orangerie

Des ateliers conçus pour les scolaires permettent d'enrichir la découverte des collections par une approche culturelle et pédagogique visant à développer la créativité du jeune public et à l'inciter à une pratique artistique au sein du musée.

Ces médiations sont d'une durée de 2 heures et se déroulent en deux temps : après 45 minutes de visite sur le thème choisi, 1h15 est consacrée à une pratique artistique en salle pédagogique. Ces médiations sont assurées par les conférenciers de la Réunion des musées nationaux qui ont une expérience confirmée dans la conduite de ces activités. Plusieurs d'entre eux ont suivi des formations complémentaires pour assurer des prestations de qualité.

Le choix de recourir à des conférenciers et non à des artistes plasticiens est un choix pédagogique. L'objectif est de permettre à l'enfant d'intégrer le contenu de la visite des collections par une activité qui fait appel à ses ressources et ses qualités créatives et non de lui dispenser un cours d'art plastique. Il s'agit de donner à chaque enfant des outils pour assimiler les notions d'histoire de l'art développées en visite et favoriser une éducation du regard par une approche à la fois cognitive et sensible en faisant appel à l'imaginaire.

De notre point de vue, le but d'une pratique artistique au sein d'un musée se situe au niveau de l'éducation du regard et de la créativité. Les activités qui sont proposées doivent permettre au jeune public de faire résonner sa sensibilité avec les œuvres pour en favoriser ainsi une connaissance intime. La pratique artistique est donc, dans cette perspective, un outil de connaissance, une forme de pédagogie et non un cours sur les techniques en art plastique. Le jeu et l'imaginaire ont toute leur place dans ces activités car la connaissance et la compréhension de l'art passent avant tout par l'émerveillement.

1. Modalités de réservation pour une visite ou un atelier pédagogique

La réservation est obligatoire même pour les visites libres. Les demandes sont à adresser exclusivement par écrit à :

Musée de l'Orangerie
Réservations des groupes
Jardin des Tuileries
75001 Paris

Télécopie : 00 33 (0)1 44 77 81 12

Tél. renseignements : 01 44 77 81 11 (du lundi au jeudi de 10h à 13h)

Un formulaire de demande de réservation peut être téléchargé sur le site internet du musée : www.musee-orangerie.fr

Si vous souhaitez effectuer une réservation pour une visite en groupe au musée de l'Orangerie, nous vous remercions de suivre les indications ci-dessous :

Votre demande doit comporter les informations suivantes :

- coordonnées complètes (nom, adresse du demandeur payeur, numéros de téléphone),
- précision du niveau de la classe, des types de handicaps le cas échéant,
- date de la visite (proposer plusieurs possibilités : 1^{er} choix, 2^{ème} choix, etc.) et horaires si vous avez des préférences ou des impératifs, sachant que le musée est ouvert de 9h à 18h (évacuation à 17h45) tous les jours sauf le mardi, dernier départ de visite à 16h15,
- nombre de participants (**30 enfants maximum par groupe en visite-conférence, 30 personnes accompagnateurs inclus en visite libre**),
- le type de visite souhaité :
 - visite libre avec prise de parole (visite avec l'enseignant)
 - visite avec un conférencier du musée
 - atelier pédagogique (45 mn de visite + 1 h15 d'atelier) avec un conférencier du musée
- la langue souhaitée en cas de visite-conférence.

Il n'est pas envoyé d'accusé de réception des demandes. Une fois votre demande enregistrée, un courrier de confirmation vous sera adressé.

A noter avant de venir au musée :

Le musée ne dispose pas de salle de pique-nique.

Pour les ateliers de pratique artistique, les enfants doivent venir avec leur blouse. Pensez également à prendre avec vous plusieurs pochettes format A3 pour remporter les dessins des élèves.

A l'issue de votre visite ou atelier, vous ne serez pas autorisés à poursuivre votre visite librement dans les salles.

1. Tarifs

Attention nouvelles dispositions tarifaires à compter du 1er juin 2010

Tarifs (sous réserve de modifications)

- Droit d'**entrée** : gratuit pour les scolaires
1 accompagnateur gratuit pour 7 élèves (les accompagnateurs en surnombre devront s'acquitter du droit d'entrée (7,50€))
- Droit de **conférence (1h30)**: 52 €
- Droit pour les **visites « Mimer les œuvres »** et « **Les contes** » (1h) : 42 €
- Droit pour les **ateliers pédagogiques (2h)** : 72€
- Droit pour l'**atelier « L'œuvre au bout des doigts »** (classes maternelles - 1h30) : 72€
- Droit pour l'**atelier « Danse avec Les Nymphéas »** (2h) : 144 €

Le règlement s'effectue sur place le jour de la visite.

Les dérogations de paiement différé sont accordées aux seuls débiteurs publics ne disposant pas d'une régie de dépenses et ne peuvent en aucun cas être accordées à des débiteurs privés, dont les associations.

Seul le droit de conférence peut être assujéti à un paiement différé (ou paiement administratif). **Le droit d'entrée doit être réglé sur place.**

Le document de commande doit porter de manière lisible le nom et l'adresse de l'entité à qui doit être adressée la facture.

Le jour de la visite le responsable du groupe doit se présenter à la caisse muni d'un document écrit sur papier à entête (bon de commande ou ordre de service). Ce document doit être signé lisiblement par une personne habilitée à engager la dépense au nom de la collectivité ou de l'établissement public. En échange, une facture portant la mention « A PAYER » lui sera remise.

Annulation : toute demande d'annulation doit être faite par écrit, au moins huit jours à l'avance ; passé ce délai, la visite-conférence sera facturée.

Informations pratiques

Le musée est ouvert tous les jours, sauf le mardi, le 1^{er} mai et le 25 décembre, de 9h à 18h (évacuation à 17h45).

L'établissement est desservi par :

- ▶ le métro : lignes 1, 8 et 12, station Concorde
- ▶ les autobus RATP : lignes 24, 42, 52, 72, 73, 84 et 94, arrêt Concorde

Parkings : Concorde (angle de l'avenue Gabriel et de la place de la Concorde, 75008) ou Jardin des Tuileries (38 rue du Mont-Thabor, 75001)

3. Le musée de l'Orangerie

Situé en plein cœur de Paris, dans le jardin des Tuileries, le musée de l'Orangerie présente deux collections emblématiques de la création artistique du début du XX^e siècle : *Les Nymphéas* de Claude Monet et la Collection Walter-Guillaume. Rouvert en 2006 après rénovation, le musée offre au visiteur une découverte poétique et artistique de ces ensembles prestigieux.

Les Nymphéas

Réalisation à la fois monumentale et intime, *Les Nymphéas* sont l'expression et l'aboutissement de la pensée artistique de Claude Monet. Projet fou d'un peintre qui voulait explorer toutes les variations de la lumière dans son jardin de Giverny, *Les Nymphéas* se déploient dans deux salles ovales et invitent le visiteur à une contemplation sans fin. Au lendemain de la Grande-Guerre, Monet souhaitait que son œuvre puisse prendre cette dimension à la fois esthétique et poétique et offrir ainsi aux Parisiens une vision de son approche impressionniste de la peinture et un lieu de paix et de méditation. Présentés au public en 1927, un an après la mort de l'artiste, *Les Nymphéas* se heurtèrent aux nouveaux courants artistiques et restèrent longtemps dans l'ombre des avant-gardes. Il faudra attendre les années 1950 pour qu'ils retrouvent un public depuis lors toujours plus nombreux.

La Collection Walter-Guillaume

Projet intellectuel du marchand Paul Guillaume et de son épouse Domenica, la collection Walter-Guillaume est un ensemble unique qui illustre la création des premières décennies du XX^e siècle. Erudit, marchand, mais aussi spécialiste de l'art africain, Paul Guillaume est une figure des milieux artistiques et littéraires du Paris des années 1920 dont il se veut le témoin et le mécène. Ami d'Apollinaire et de Max Jacob, il soutient Picasso, Soutine, Derain ou Marie Laurencin tout en s'intéressant à leurs prédécesseurs, notamment Renoir et Cézanne. Paul Guillaume meurt en 1934 sans avoir eu le temps de réaliser son projet de musée d'art moderne. Complétée et modifiée par son épouse, sa collection se recentre autour d'œuvres représentatives du classicisme moderne et de l'impressionnisme avant d'être cédée à l'Etat en 1960.

Un musée unique

Le musée bénéficie de plusieurs atouts : son échelle qui en fait un lieu de visite à taille humaine, avec une dimension intime, et ses collections qui permettent de découvrir des chefs d'œuvre de l'histoire de l'art. L'histoire de la constitution de ces collections en fait aussi un lieu à part qui permet de développer des thématiques pluri-disciplinaires. En effet, le musée de l'Orangerie n'a pas été constitué dans une perspective historique et didactique. Il est l'écrin de deux projets intellectuels et artistiques singuliers. En ce sens, il se démarque fortement d'autres musées de Beaux-Arts. Deux dimensions se dégagent des collections : l'une poétique, voire méditative autour des *Nymphéas*; l'autre, plus intellectuelle, autour de la Collection Walter-Guillaume. La force expressive des *Nymphéas* mais aussi des œuvres de la Collection Walter-Guillaume, le lyrisme et la dimension poétique qui s'attachent à leur découverte ouvrent des perspectives pédagogiques particulièrement intéressantes : la visite du musée peut prendre la forme d'une expérience esthétique et recouvrir simultanément une dimension cognitive et émotionnelle.

4, Autour de la Collection Walter-Guillaume et des *Nymphéas* : Les ateliers de pratique artistique

1) « Ça ne ressemble à personne ! » : Le portrait à l'aube du XX^e siècle (peinture)

A partir du CE2 – Durée : 2h

L'atelier propose une découverte de la Collection Walter-Guillaume à travers le thème de la ressemblance. Il s'appuiera notamment sur le thème du visage et de la posture. Il permettra aux élèves de mieux appréhender les questions liées au réalisme et à la représentation dans la peinture du début du XX^e siècle.

En salle d'atelier, l'enfant choisira une œuvre et s'en inspirera pour se représenter. In fine, l'objectif sera de favoriser la créativité de l'enfant et d'envisager une autre dimension de l'art : celle qui développe le rapport à soi-même et au monde.

Objectifs pédagogiques :

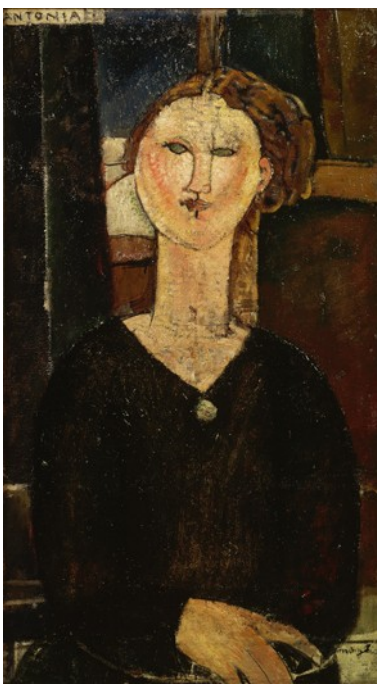
- comprendre la rupture que représente l'art moderne dans l'histoire de l'art,
- comprendre les rapports entre le dessin et la couleur,
- comprendre les effets des techniques employées : touches, traces, empâtements, effets du geste, effets du pinceau, de la brosse...
- créer sa propre figuration,
- appréhender son visage à travers une expression artistique.

Questionnements :

- le réalisme, la ressemblance,
- la couleur et le dessin,
- donner à voir autrement.

Mots-clés :

matérialité, représentation, ressemblance, proportion, geste.



Antonia, Amadeo Modigliani

2) « *Paysages imaginaires* » (peinture)

A partir du CM2 – Durée : 2h

La peinture de paysages occupe une place importante dans les collections du musée : dans la présence des *Nymphéas* mais également dans de nombreuses œuvres de la Collection Walter-Guillaume. Cet atelier permettra d'aborder les processus de création et les procédés picturaux de l'impressionnisme et de l'art moderne.

Les enfants choisiront une ou deux œuvres et s'inspireront des techniques observées pour réaliser un paysage imaginaire.

Objectifs pédagogiques :

- comprendre la rupture que représente l'art moderne dans l'approche et la représentation du paysage (perspective, emploi des couleurs, volumes...),
- aborder la question de la couleur et du rapport des couleurs entre elles,
- aborder la question de la lumière dans la peinture,
- exprimer sa créativité à travers un paysage imaginaire en utilisant différentes techniques picturales (brosse, pinceau...),
- comprendre la différence entre la peinture de chevalet et un panorama.

Questionnements :

- donner à voir autrement,
- l'impact de la couleur par rapport à la ligne,
- le rapport des couleurs entre elles,
- l'espace,
- le réalisme,
- la perspective,
- la planéité,
- la composition.

Mots-clés :

espace, espace suggéré, espace figuré, perspective, planéité, matérialité, représentation, lumière, geste, composition, traces, mise en scène.



Le rocher rouge, Cézanne

3) « L'œuvre au bout des doigts » (photographie)

Maternelle (grande section), CP et CE1 – Durée : 1h30 (15 enfants maximum pour cet atelier)

Cet atelier a pour but d'offrir une première approche de la peinture pour les 5/7 ans, en levant l'obstacle de la capacité à dessiner. A partir d'éléments conçus comme des modules autonomes (essentiellement des objets présents dans les natures mortes) et empruntés à des tableaux de la Collection Walter-Guillaume, les enfants, rassemblés en groupes de 3, seront amenés à réaliser leur composition. Ensuite, une photographie numérique sera faite de la composition afin d'envisager la question du point de vue et le passage d'une nature morte en trois dimensions à une composition en deux dimensions.

Objectifs pédagogiques :

- apprendre à comprendre les différents éléments qui composent un tableau,
- comprendre l'importance du point de vue,
- comprendre la mise en espace,
- comprendre la différence entre une composition en trois dimensions et une composition en deux dimensions,
- exercer sa créativité.

Questionnements :

- composition, mise en scène,
- le fond, le décor,
- la perspective,
- la planéité.



Fruits, serviette et boîte à lait, Cézanne

5. Autour des *Nymphéas* : Les ateliers de pratique artistique

1) « Peindre comme Monet »

Niveau : CM2, collèges et lycées – Durée : 2h

L'atelier propose une découverte des *Nymphéas* à travers la réalisation d'une composition inspirée de l'œuvre de Monet permettant à l'élève d'appréhender la technique picturale de l'artiste.

La réalisation se fera sur un format A3 (d'après des modèles sur papier plastifié ou en projection) en jouant sur les couleurs, les techniques (brosse, pinceau...) et la lumière.

De retour en classe, les enfants pourront composer une fresque avec l'ensemble des réalisations individuelles et envisager ainsi les questions liées à la figuration murale sur grand format.

Objectifs pédagogiques :

- comprendre les techniques picturales de Monet,
- aborder la question de la couleur et du rapport des couleurs entre elles,
- comprendre les effets des techniques employées : touches, traces, empâtements,
- comprendre l'importance du geste, du pinceau, de la brosse...
- exprimer sa créativité,
- appréhender la figuration grand format,
- comprendre le rapport de la peinture à l'architecture.

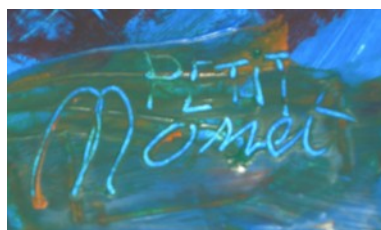
Questionnements :

- l'impact de la couleur par rapport au trait,
- l'espace,
- la perspective,
- la composition,
- l'architecture,
- la lumière.

Mots-clés :

espace, matérialité, représentation, lumière, couleurs, geste, composition, planéité.

Détail d'une composition
d'un enfant de l'école Buisson
à Savigny-le-temple (91)



2) Atelier « Variation sur Monet n°1 »

A partir de la maternelle (grande section) jusqu'au lycée – Durée : 2h

Après une découverte des *Nymphéas*, les enfants ré-interrogeront la représentation des fleurs de nymphéas avec des langages picturaux contemporains. A partir des œuvres de Joan Mitchell, Ellsworth Kelly ou Dan Hays, artistes contemporains inspirés par Monet¹, les enfants exploreront la question des reflets, de la couleur et de la construction d'un tableau à partir de lignes horizontales ou verticales.

Objectifs pédagogiques :

- comprendre les techniques picturales de Monet,
- aborder la représentation de nymphéas avec un langage pictural contemporain,
- appréhender les questions de la couleur, du reflet et les effets picturaux,
- comprendre l'importance des lignes et de la composition d'un tableau,
- exprimer sa créativité.

Questionnements :

- l'impact de la couleur par rapport au trait,
- l'espace,
- la perspective,
- la composition,
- la lumière.

Mots-clés :

espace, représentation, lumière, couleur, geste, composition, planéité.

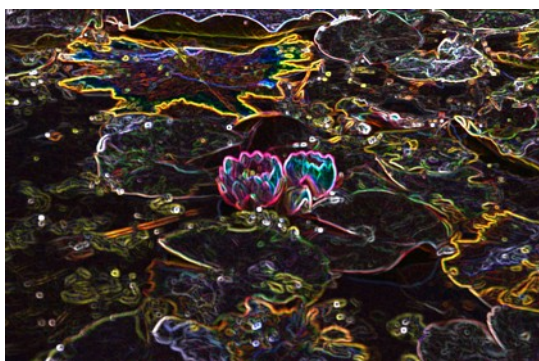
¹ Cf. *Voyage à Giverny, De Monet à Joan Mitchell*, Catalogue de l'exposition, musée Marmottan, 2008

3) Atelier « Variation sur Monet n°2 »

A partir du CE1 jusqu'au lycée – Durée : 2h

Quelle serait aujourd'hui l'approche de Monet s'il devait peindre les *Nymphéas* avec nos langages et supports visuels ? Après avoir découvert l'œuvre et les techniques impressionnistes de Monet, l'objectif est de proposer aux enfants de découvrir une série de variations graphiques réalisées à partir d'une photographie de nymphéas. Elle sera le support et le point de départ de questionnements sur les approches et déclinaisons d'une même image et sur les langages visuels utilisés aujourd'hui.

L'enfant réalisera sa propre variation en utilisant nos langages contemporains.



Objectifs pédagogiques :

- comprendre les techniques picturales de Monet,
- aborder la représentation de nymphéas avec un langage pictural contemporain,
- appréhender les questions de la couleur, de l'espace et des effets picturaux,
- comprendre les effets des techniques employées : touches, traces, empâtements,
- comprendre l'importance du geste, du pinceau, de la brosse...
- exprimer sa créativité.

Questionnements :

- l'impact de la couleur par rapport au trait,
- l'espace,
- la perspective,
- la composition,
- la couleur,
- la lumière.

Mots-clés :

espace, représentation, lumière, couleur, geste, composition, planéité.

6, Les pédagogies du corps : une autre façon de voir

Le musée propose de nouvelles formes de médiations autour des pédagogies du corps. Ces médiations s'appuient sur les travaux d'Alain, de Marcel Jousse ou encore d'Yvonne Langlois en sciences de l'éducation. Cette dernière donne une définition qui éclaire les activités présentées ici : « *la pédagogie du corps, c'est l'homme debout, utilisant pleinement l'outil pédagogique qu'est son corps, l'écrit n'est plus le support unique de son savoir qu'il porte en lui, il n'est qu'un aide-mémoire. La pédagogie du corps permet la rencontre avec l'objet, avec la chose à connaître que l'on incorpore, que l'on intègre, ce qui permet alors la conquête d'une nouvelle dimension d'autonomie. L'homme dans cette dynamique ne veut que ce qu'il peut, il prend conscience de ses possibilités et de ses limites (...) La pédagogie du corps permet à l'homme de se donner sa propre loi de régulation, de garder un équilibre corps-esprit* »

Deux médiations sont proposées : l'une autour de la danse et de l'expression corporelle, l'autre autour du mime.

1) Atelier « Variation sur Monet n°3 : Danse et mime avec Les Nymphéas »

A partir du CE1 jusqu'au lycée

Le mardi uniquement

Durée : 2h – Tarif : 160€ (deux conférenciers formés à l'expression corporelle conduisent cette activité – La classe est divisée en deux groupes)

Condition : avoir suivi auparavant un atelier ou une visite-conférence

Cette médiation s'appuie sur l'expression corporelle pour développer une lecture et une compréhension des *Nymphéas* de Claude Monet. L'objectif est d'appréhender *Les Nymphéas* au travers de la gestuelle et de la danse. Il s'agit de développer une lecture sensible de l'œuvre en amenant les enfants à intégrer la composition et le rythme de la peinture de Monet par le geste et la danse.

Cette approche s'appuie sur le rôle que peut jouer le corps dans la pédagogie. Elle se fonde sur les réflexions développées par Alain ou plus récemment par des spécialistes en sciences de l'éducation.

L'atelier se déroule en trois temps :

- Des exercices permettront aux enfants d'identifier les différents langages du corps et les possibilités expressives du geste.
- Dans un second temps, les enfants aborderont l'œuvre (du point de vue de l'histoire de l'art, de sa composition, du projet de Monet).
- Enfin, les enfants seront amenés à donner leur lecture d'un panneau *des Nymphéas* au travers de l'expression corporelle : ils s'approprieront et restitueront ainsi la composition, le rythme et les émotions *des Nymphéas* (mélancolie, rêverie, nostalgie, enthousiasme...). Les enfants sont divisés en deux groupes : l'un travaille sur le mime, l'autre sur la danse.

La classe sera divisée en deux groupes de 15 enfants. Chaque groupe sera conduit par une conférencière.

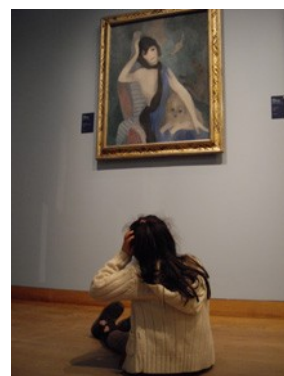
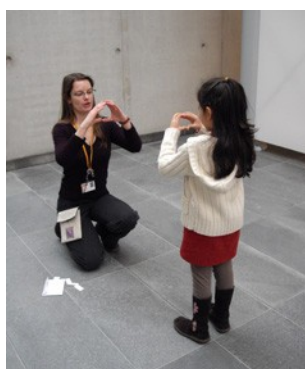


2) Visite « Mimer les œuvres »

Maternelle (grande section), CP et CE1 – Durée : 1h
15 enfants maximum par groupes

Cette visite est une éducation du regard pour le très jeune public (5/7 ans). Elle permet de contourner les difficultés liées au niveau de langage en développant une pédagogie adaptée. La visite a pour objectif de faire mimer les œuvres aux enfants pour les inciter à regarder et comprendre un tableau. L'intervention mimée s'appuie sur des éléments visibles de l'œuvre et aide à comprendre le message invisible de l'artiste. Les conférenciers qui assurent cette visite ont suivi une formation avec un mime professionnel.

La visite commence par des exercices qui permettent aux enfants de mieux appréhender les possibilités expressives du corps. Dans un deuxième temps, face aux œuvres de la Collection Walter-Guillaume, les enfants miment pour capter et évoquer les messages, émotions, atmosphères et sentiments qui s'attachent à chacune des œuvres.



2) Visites littéraires des collections

Collèges et lycées – Durée : 1h30

Le musée propose des visites littéraires, c'est-à-dire des visites ponctuées de lectures. Elles permettront au public collégien et lycéen d'appréhender le croisement des arts dans les premières décennies du XX^e siècle et d'envisager ainsi l'art moderne dans ses différentes dimensions.

Deux thèmes de visite seront proposés :

- 1) « *Visite poétique* » : visite des collections ponctuée de lectures de poèmes (dans *Les Nymphéas* et la Collection Walter-Guillaume)
- 2) « *D'Apollinaire à Aragon, les artistes racontent l'aventure de l'art moderne* » : visite ponctuée de lectures d'œuvres littéraires (dans *Les Nymphéas* et la Collection Walter-Guillaume)

3) Visites « Les contes »

Grande section de maternelle, CP, CE et CM – Durée : 1h

Des visites contées sont proposées aux élèves de la maternelle (grande section) et du primaire. Elles sont conduites par des conférenciers ayant bénéficié d'une formation aux techniques du conte.

Deux thèmes sont aujourd'hui à choisir :

- 1) une première visite autour de la Collection Walter-Guillaume prendra comme point de départ le tableau d'André Derain *Pierrot et Arlequin* pour développer un conte inspiré de la ***Comedia dell'arte*** et de l'œuvre de Marivaux ***L'île des esclaves*** ;
- 2) une deuxième visite autour des *Nymphéas* et inspirée de la nouvelle de Marguerite Yourcenar ***Comment Wang-Fô fut sauvé***.

9. Visite Architecture et muséographie du musée

Le musée propose un parcours de 2h pour les lycéens et les étudiants autour de son architecture et de sa muséographie.

Le projet de rénovation du musée de l'Orangerie a été fondé sur une juste appréciation de la spécificité des collections, du propos de leurs fondateurs et de leurs consonances avec le génie du lieu, comme des raisons de leur fréquentation inattendue. Les travaux (2000-2006) ont été menés en étroite collaboration avec l'auteur du projet, Pierre Georgel, par l'architecte Olivier Brochet (de l'agence Brochet/Lajus/Pueyo) pour l'aménagement intérieur, et, pour l'extérieur, par l'architecte en chef des monuments historiques, Michel Goutal. Les *Nymphéas* ont retrouvé la lumière du jour et un environnement en accord avec leur sens, la Collection Jean Walter et Paul Guillaume a pu affirmer son identité historique et esthétique, l'architecture du Second Empire est redevenue lisible. Cette visite de deux heures permet de saisir tous les enjeux et fondements de cette restauration.

Document non contractuel, visites proposées sous réserve de modifications.

Musée de l'Orangerie

demande de réservation de visite scolaire

A retourner au musée de l'Orangerie / Jardin des Tuileries 75001 Paris / télécopie : +33 (0)1 44 77 81 12

Coordonnées

adresse de facturation

établissement
en majuscules

adresse complète
en majuscules

rue : _____

code postal : _____

ville : _____

pays : _____

téléphones :
(portable si possible)

télécopie : _____

courriel : _____

demandeur M^{lle} M^{me} M.
en majuscules nom, prénom :

visite avec un conférencier du musée

tarif scolaires

1h : 42€

1h30 : 52€

2h : 72€

atelier « Danse avec les Nymphéas » : 144€

.../ **30**

maximum par groupe

date de la visite et horaires

1^{er} choix : _____

2^{ème} choix : _____

3^{ème} choix : _____

thème de la visite :

ou thème de l'atelier (visite comprise) :

niveau de la classe :

nombre d'élèves :

nombre d'accompagnateurs :

visite libre

.../ **30**

maximum par groupe

date de la visite et horaires

1^{er} choix : _____

2^{ème} choix : _____

3^{ème} choix : _____

Il est impératif de remplir lisiblement ce document.