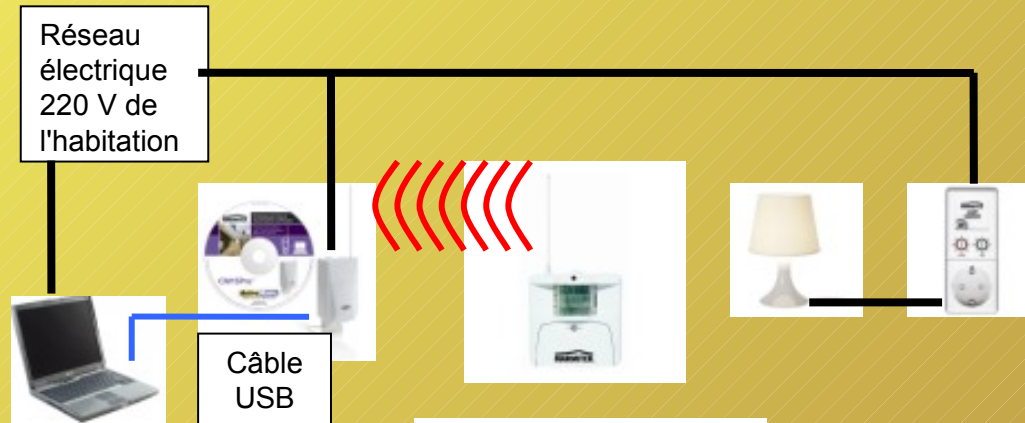


Eclairage automatique avec détecteur de mouvements 1/8



Les constituants à mettre en œuvre :



Ordinateur et logiciel Active Home Pro



Interface automate Programmable Récepteur sans fil et modulateur de courant porteur



Détecteur de mouvements sans fil autonome



Module récepteur de courants porteurs et actionneur



Récepteur électrique (une lampe)

Eclairage automatique avec détecteur de mouvements 2/8

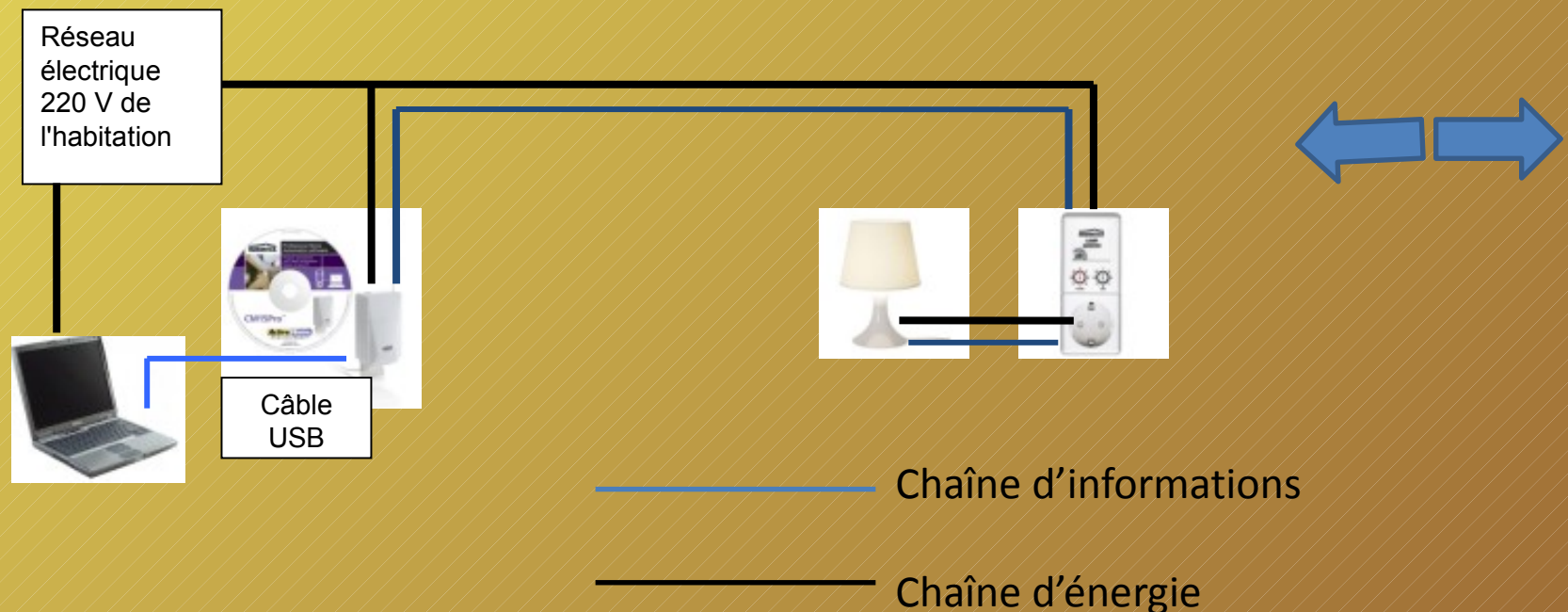
L'ordinateur, l'interface, et le module sont reliés sur le réseau électrique de l'habitation.

L'interface est également reliée à l'ordinateur **par un câble USB**. Il va servir à transmettre des ordres et à tester.

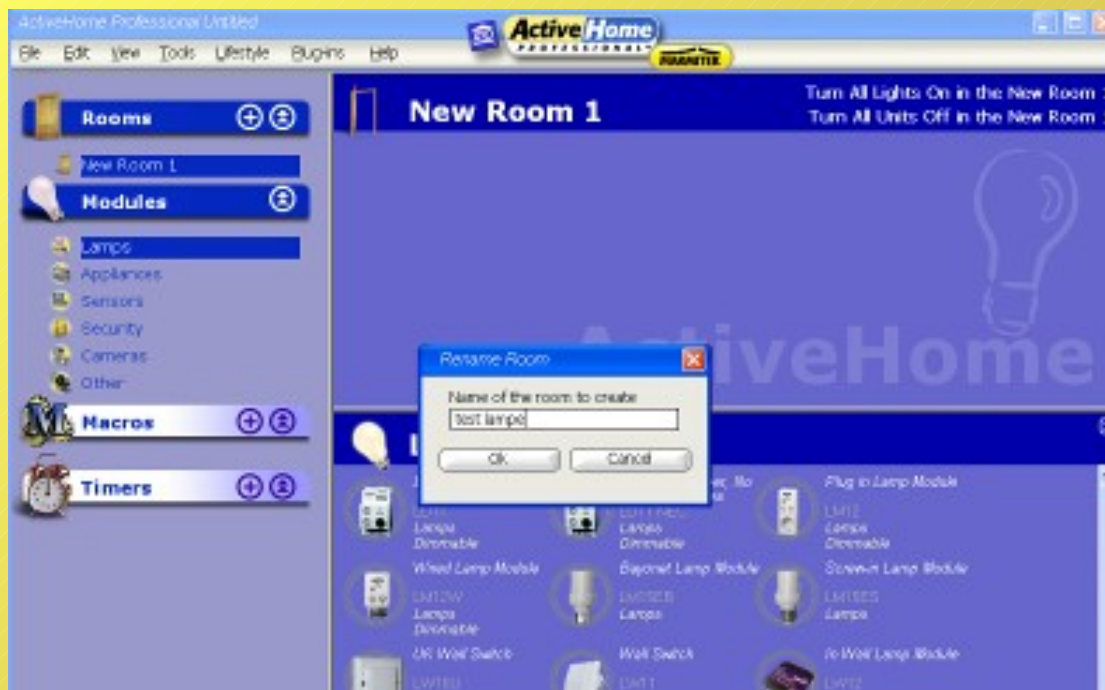
La lampe est branchée sur le module. Elle peut donc être commandée à distance via le réseau électrique de l'habitation.

Le détecteur de présence transmet ses informations de détection ou compte rendu à l'interface programmable.

Après l'utilisateur teste la réponse du module et contrôle les modes d'extinction et l'allumage de la lampe par courant porteur



Eclairage automatique avec détecteur de mouvements 3/8



Cliquer sur + (Rooms) pour créer une nouvelle pièce virtuelle
Appelons-la : testlampe (par exemple)
et validons.

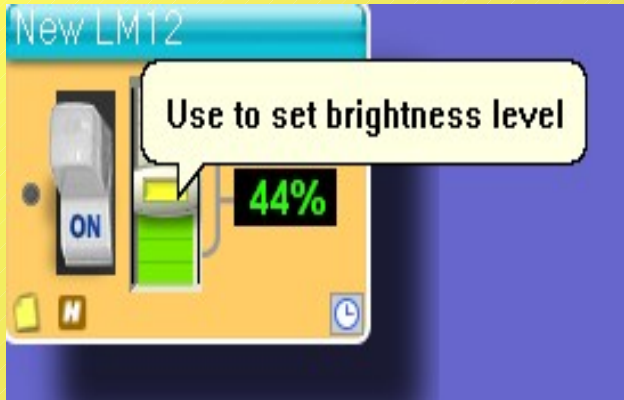
Cliquons sur Lamps dans Modules pour choisir un récepteur capable de commander la lampe : AM12

Le module doit être glissé posé dans la pièce virtuelle.

Choisissons une adresse pour le module, par exemple : A1

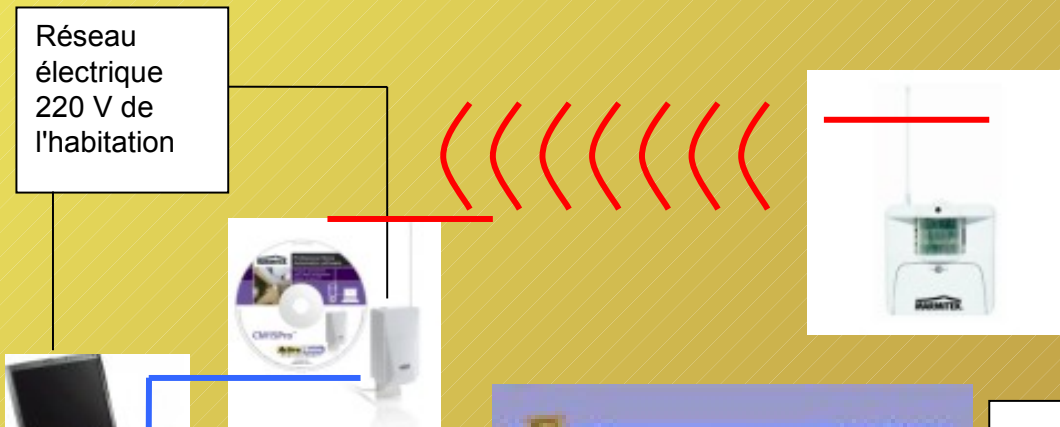


Adressons réellement le module avec une adresse identique : A1



Effectuons quelques tests (après avoir connecté la lampe)

- Allumage et extinction de la lampe en cliquant sur le bouton.
- Utilisation du bouton de gradateur pour contrôler le degré d'éclairement de la lampe symbolisé à l'écran par une indication de pourcentage.



Dans un deuxième temps :

Testons le fonctionnement du détecteur de présence



Il faut cliquer alors sur le lien : Sécurité (capteurs) et glisser poser le constituant : MS10E dans la pièce virtuelle

————— Chaîne d'acquisition

Eclairage automatique avec détecteur de mouvements 5/8



Faire glisser le dessin :

De Sécurité vers la partie correspondant à la pièce.

Click sur Install

Appuyer sur le bouton intérieur



En faisant passer votre main devant le détecteur, on constate l'animation de cercles de couleur verte qui correspond à la détection de présence

Le système est prêt à être programmé. Cette étape va consister à créer un programme réalisant la fonction éclairage automatique puis à télécharger celui-ci dans l'interface. Une fois le téléchargement accompli et la pose du détecteur réalisée, le système devient autonome. On peut alors débrancher le câble USB et éteindre l'ordinateur.

Eclairage automatique avec détecteur de mouvements 6/8

Création d'une macro ou programme

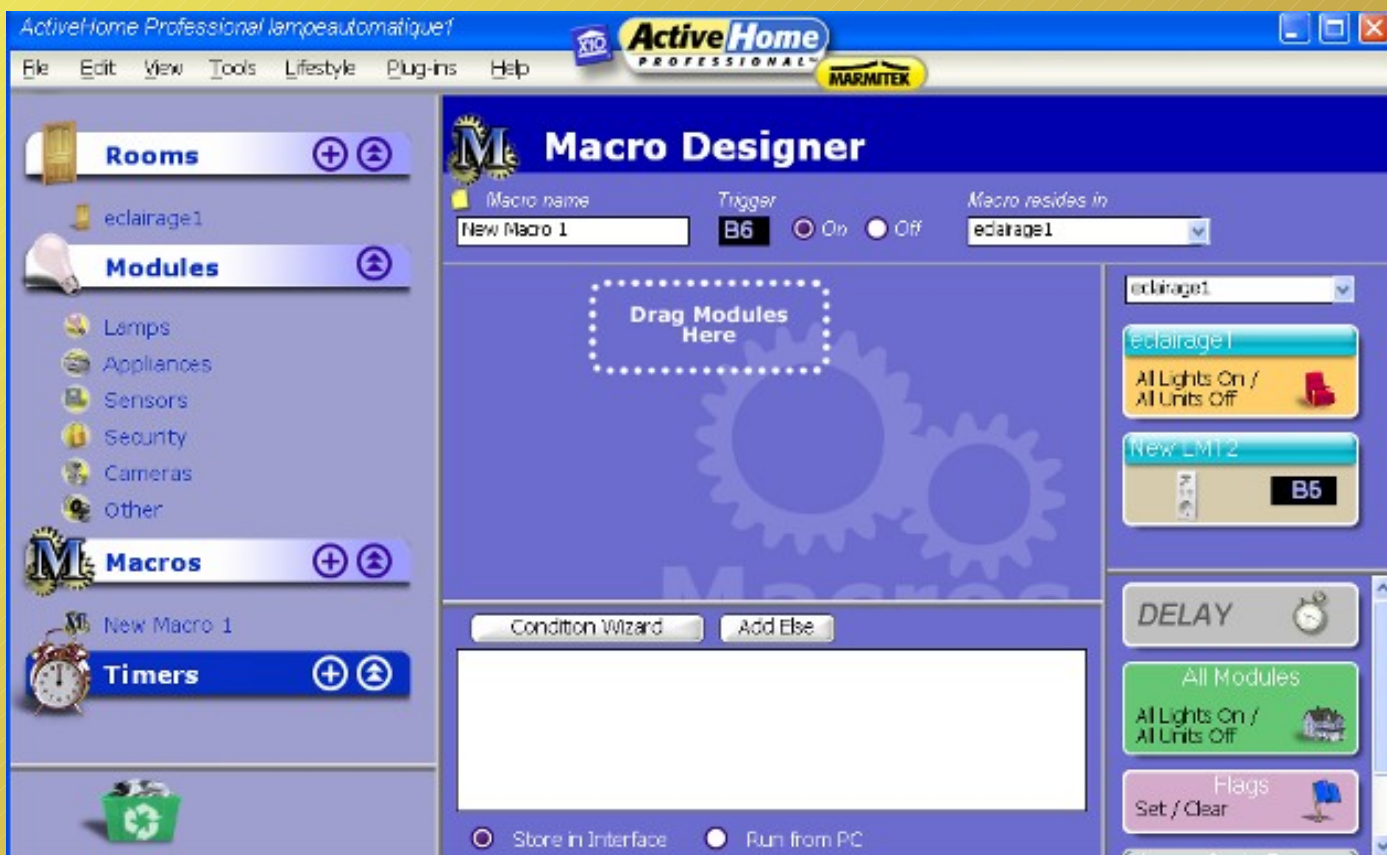


Nous allons maintenant définir un programme régissant l'allumage et l'extinction de la lampe en fonction de la détection de mouvement.

Dans la barre d'outils, cliquer sur le + du menu : Macro.

Une macro instruction est un programme.

Cliquer sur l'option : Next (pour concevoir un programme simple).



Choisir l'option : Don't use con

Trigger (déclencheur) correspo

Trigger nouveau MS10E perm

Eclairage automatique avec détecteur de mouvements 7/8

Que doit faire maintenant le programme si le capteur détecte un mouvement ?

Par exemple allumer la lampe pendant 1 seconde et éteindre la lampe.

Que doit faire le programme si le capteur ne détecte pas de mouvement ?

Dans ce cas là, la lampe doit rester éteinte.



ActiveHome Professional lampeautomatique1

File Edit View Tools Lifestyle Plugins Help

ActiveHome PROFESSIONAL MARMITEK

Rooms (+) (-)

eclairage1

Modules (+) (-)

Lamps

Appliances

Sensors

Security

Cameras

Other

Macros (+) (-)

New Macro 1

Timers (+) (-)

Macro Designer

Macro name: New Macro 1 Trigger: B6 Macro resides in: eclaraage1

00:01

Condition Wizard Add Else

Turn New LMT2 ON
WAIT for 1 Second
Turn New LMT2 OFF

Store in Interface Run from PC

On permet de rendre active la macro ou le sous-programme.

Dans ce cas là, la lampe sur le récepteur A1 va s'allumer pendant 1 seconde puis s'éteindre.

Add Else permet de gérer l'autre cas : Pas de détection de mouvement.

Eclairage automatique avec détecteur de mouvement 8/8



The screenshot shows the 'ActiveHome Professional' software interface. The main window is titled 'Macro Designer'. On the left, there are navigation panels for 'Rooms' (containing 'eclairage1'), 'Modules' (listing Lamps, Appliances, Sensors, Security, Cameras, Other), 'Macros' (listing 'New Macro 1' and 'New Macro 2'), and 'Timers'. The central area displays a macro configuration for 'New Macro 2'. The trigger is set to 'B1' with 'On' selected. The macro resides in the 'eclairage1' room. The main action is 'New LM12' (Lamp Module 12) set to 'B5' and 'OFF'. Below this, there are buttons for 'Condition Wizard' and 'Add Else'. A text box contains the instruction 'Turn New LM12 OFF'. At the bottom, there are radio buttons for 'Store in Interface' (selected) and 'Run from PC'. On the right side, there are several control panels: a dropdown for 'eclairage1', a panel for 'eclairage1' with 'All Lights On / All Units Off', a panel for 'New LM12' with 'B5', a 'DELAY' panel, a panel for 'All Modules' with 'All Lights On / All Units Off', and a 'Flags' panel with 'Set / Clear'.

Add Else permet de gérer l'autre cas : Pas de détection de mouvement. On peut aussi créer une nouvelle macro instruction en cliquant sur l'option + Macro

REMARQUE : Pour des raisons de simplicité, les macros sont créés dans la même pièce virtuelle.