

Collège Georges Rouault.

3, rue Noyer Durant 75019 Paris



Dispositif de Téléassistance aux devoirs

Table des matières

En quoi consiste ce dispositif ?	2
Matières aidées et permanences des enseignants	2
Se connecter au système d'aide aux devoirs	2
L'espace élève	3
Poser sa question	4
1. Accéder au questionnaire	4
2. Préciser sa demande	5
3. Joindre des documents	5
Choisir la manière d'être aidé	6
Utiliser la classe virtuelle	8
Consulter la réponse à une question par email ou revoir une session	9
Matériel nécessaire	10
Support technique et contact	10

Le collège **Georges Rouault** organise au bénéfice des élèves de l'établissement un dispositif innovant de **téléassistance aux devoirs** accessible depuis le domicile ou tout point Internet.

En quoi consiste ce dispositif ?

L'élève rencontre une difficulté dans ses devoirs en dehors de l'établissement

- 1- Il se connecte au site Internet du collège : <http://clg-georges-rouault.ac-paris.fr>
- 2- Il clique sur **ProfExpress - Téléassistance aux devoirs**
- 3- Il reçoit les conseils d'un enseignant de l'établissement.

Matières aidées et permanences des enseignants

Jusqu'à la fin de cette année scolaire 2008-09, l'aide est disponible en mathématiques.

Les enseignants répondent aux questions des élèves entre **19h et 20h** du lundi au vendredi.

Si un élève se connecte pendant l'horaire de permanence, il peut entrer en contact en direct avec un enseignant.

En dehors des permanences, l'élève peut laisser sa question, un enseignant y répondra dès que possible. L'élève pourra accéder à la réponse apportée au travers de son **espace élève**.

Se connecter au système d'aide aux devoirs

Aller sur le site Internet du collège dont l'adresse est :

<http://clg-georges-rouault.ac-paris.fr>

Une fois sur le site, cliquer sur le lien **Prof Express - Téléassistance aux devoirs**. La fenêtre suivante apparaît :



Entrer l'**identifiant** et le **mot de passe** communiqués par l'établissement. (ceux-ci sont uniques pour chaque élève) puis cliquer sur **Valider** pour accéder à l'**espace élève**.

L'espace élève

Il comporte différentes rubriques.

Page d'accueil | Espace Elève

Espace Elève

Cliquez sur PROF EXPRESS pour accéder tout de suite à un professeur particulier.

Pour poser tout de suite sa question au professeur de permanence, il suffit de cliquer sur l'icône **ProfExpress**.

ATTENTION : Ces 2 icônes ne concernent pas le collège Georges Rouault.
La téléassistance aux devoirs est totalement gratuite pour les élèves du collège.

Permet de consulter les questions posées, les réponses données par email, les enregistrements des sessions effectuées en direct.

Lors d'une première connexion dans l'espace élève, il est possible d'effectuer un **diagnostic** du matériel informatique utilisé afin de savoir s'il est bien configuré.

Je me connecte pour la première fois?

- 1  Je clique sur l'icône "ordinateur" pour tester mon équipement.
- 2  Je clique sur l'icône "vidéo" pour me familiariser avec Prof Express.
- 3 **Je clique sur Prof Express** →

Un **tutoriel vidéo** est également disponible.

L'accès à ce service pour les élèves du collège Georges Rouault est totalement gratuit.

Poser sa question

1. Accéder au questionnaire

Au sein de l'**espace élève**, cliquer sur l'icône **Prof Express** située en haut à droite.

Sitôt après, le questionnaire suivant apparaît :

Etape 1 : Je pose ma question

Elève :

Matière :

Niveau :

Titre du chapitre que tu étudies :
(réponse obligatoire) _

Quel est l'énoncé de ton exercice ou de ton problème ?
(réponse obligatoire)

Essaie de décrire ci-dessous et en quelques phrases ce qui te bloque :

Sais-tu quelles définitions, propriétés ou quels théorèmes il faut connaître pour faire cet exercice ?

Sais-tu comment il faut partir dans cet exercice ? Si oui, explique ci-dessous comment ?

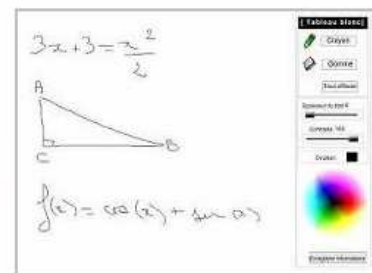
Si tu as avancé dans la résolution, écris ce que tu as déjà produit ?

Tu peux, si tu le souhaites, ajouter un document à ton problème (photo, scan...) :

[+ Ajouter un document](#)

FACILE:

Clique le tableau ci-dessous pour écrire tes formules ou dessiner tes figures géométriques :



2. Préciser sa demande

Le questionnaire a pour objectif d'aider l'élève à décrire son besoin. Certaines questions requièrent une réponse obligatoire d'autres sont facultatives.

Toute information donnée est susceptible d'aider l'enseignant de permanence à bien comprendre l'objet de la requête. De manière générale, plus la demande est précise, plus l'élève tire profit de l'aide dispensée par la plateforme.

A côté du questionnaire (en haut à droite) figure l'outil **tableau** qui permet d'écrire ou de dessiner avec la souris. Celui-ci permet de compléter ou d'illustrer l'énoncé d'un exercice par un schéma. Ce tableau peut aussi être utilisé pour rédiger le travail déjà effectué.

En cas d'utilisation de ce tableau blanc, il convient de bien suivre les instructions qui l'accompagnent :

1- J'écris mes formules ou dessine mes figures géométriques en utilisant le tableau blanc ci-dessous.

2- Je clique sur le bouton "ENREGISTRER LES INFORMATIONS" en bas à droite du tableau blanc.

3- J'attends que le navigateur se ferme automatiquement, cela peut prendre une trentaine de secondes.

4- Je continue ensuite à décrire mon problème dans le formulaire d'où je viens et je clique sur VALIDER.

Les informations contenues dans le tableau blanc seront transmises au professeur en même temps que le formulaire.



3. Joindre des documents

Il est aussi possible pour l'élève de joindre au questionnaire tout document utile et présent sur son ordinateur (photo, scan, document word, etc.) :

Tu peux, si tu le souhaites, ajouter un document à ton problème (photo, scan...) :

[+ Ajouter un document](#)

Cliquer sur « **Browse** » et choisir un document situé sur le PC.

Choisir la manière d'être aidé

En fin de questionnaire, 3 options sont proposées à l'élève pour obtenir une aide :

Choisis maintenant comment tu souhaites être aidé par nos professeurs :

- Je souhaite être en contact avec un professeur maintenant (
- Je souhaite être contacté par téléphone dès qu'un professeur est disponible.
- Je souhaite recevoir des explications par email (réponse garantie du lundi au jeudi sous 24h).

L'option 1 : « être en contact avec un professeur maintenant », est utilisable uniquement pendant les heures des permanences des enseignants du collège.

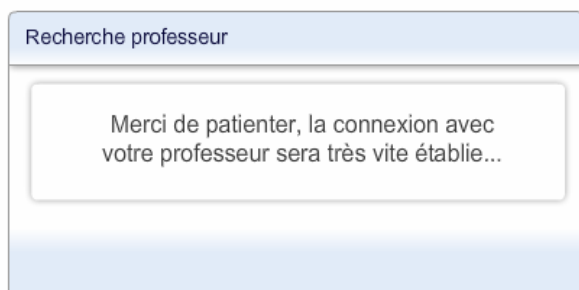
L'option 2 : « contact par téléphone », n'est pas disponible pour le collège **Georges Rouault**.

L'option 3 : « explications par email », permet à l'élève de recevoir une réponse en différé. Celle-ci est consultable à partir de l'**espace élève** dans la rubrique « **Mes Questions** ».

Une fois le questionnaire validé et **l'option 1** choisie, l'élève entre dans la salle d'attente. Il est connecté automatiquement à un professeur dès que celui-ci est disponible. Une alerte sonore avertit l'élève lorsque la connexion avec le professeur est établie.

Etape 2 : Connexion professeur

Tu es maintenant dans la salle d'attente. Nous te connectons au premier professeur disponible. Ne quitte surtout pas cette page ou tu pourrais perdre ton rang dans la file d'attente. Dès qu'un professeur est disponible, tu entendas une alerte sonore.



Une fois la connexion établie, l'écran suivant apparaît automatiquement :

[Page d'accueil](#) | [Espace Elève](#) |

Etape 3 : Cliquer nom du professeur

ATTENTION: Cliquez sur le nom du professeur pour le rencontrer maintenant.

Une fois dans la classe, vous pourrez voir et écouter votre professeur mais il ne vous verra pas et ne vous entendra pas..

Date	Professeur	Matière	Horaire	Statut
31/03/09	<u>Collège Georges Rouault</u>	Mathématiques	11:10	✓

Il suffit ensuite à l'élève de cliquer sur « **Collège Georges Rouault** » pour entrer dans la **classe virtuelle** et commencer à travailler avec le professeur.

Utiliser la classe virtuelle

Une fois dans la classe virtuelle avec le professeur de permanence, l'élève peut commencer à échanger avec lui, par texte grâce à la zone de chat ou en lui parlant à l'aide d'un casque micro.

The screenshot shows the ProfExpress interface with several callout boxes:

- Top Left:** "Module de 'chat' de type MSN Messenger." points to the chat window.
- Top Right:** "Possibilité d'échanger des documents" points to the 'Partenaires' and 'Documents' sections.
- Bottom Left:** "Changer de page ou revenir sur une page précédente." points to the '1 of 1' navigation buttons.
- Bottom Center:** "Le tableau blanc permet de rédiger avec sa souris les expressions mathématiques, de dessiner les figures géométriques, les fonctions... Aussi bien l'enseignant que l'élève peuvent écrire sur ce tableau." points to the whiteboard area.
- Bottom Right:** "Utiliser des formes géométriques prédéfinies en cliquant sur l'icône correspondant." points to the drawing toolbar.

Le fonctionnement de la classe virtuelle est très simple et très intuitif. Il n'y a aucun logiciel à télécharger, un ordinateur et une connexion à Internet suffisent.

La classe virtuelle offre trois possibilités :

- Dialoguer avec l'enseignant en utilisant la zone de chat (équivalent à MSN messenger)
- partager des documents
- Ecrire ou dessiner sur le tableau blanc.

L'espace est partagé entre l'élève et l'enseignant et permet l'échange de connaissances.

La première chose à faire par l'élève :

Utiliser la zone de chat pour saluer l'enseignant, puis se laisser guider par lui.

La classe virtuelle permet à l'enseignant et à l'élève de travailler de manière anonyme. Quoiqu'il en soit, si un problème survient lors d'une session, il est tout à fait envisageable de retrouver les personnes concernées. Toutes les sessions sont enregistrées.

Consulter la réponse à une question par email ou revoir une session

Après une session ou après avoir posé une question et demandé une réponse par email l'élève peut revenir à l'**espace élève**

Espace Elève

Cliquez sur PROF EXPRESS pour accéder tout de suite à un professeur particulier.

Prof Express est disponible du lundi soir au jeudi soir de 17h à 20h sauf les jours fériés

et sélectionner la rubrique **mes questions**.

Il y retrouvera toutes les questions qu'il a posé antérieurement ainsi que :

- les réponses données par email (visualisables à l'écran ou imprimables)
- les enregistrements des sessions effectuées en direct.

Mes questions

[Retour dans mon espace eleve](#)

Date	Matière	Niveau	Chapitre	Question	Documents	Réponse	Choix de réponse
24/02/09	Mathématiques	Collège - 6ème	test	tst			▶
23/02/09	Mathématiques	Collège - 6ème	jp test	jp test			▶
18/02/09	Mathématiques	Lycée - Première L	bla	bla			▶
17/02/09	Mathématiques	Collège - 6ème	qwer	asdf			▶
17/02/09	Mathématiques	Collège - 6ème	test cedric 3	test cedric 3		1234887534_A3_Weather.pdf 1234887534_Humpback Whale.jpg	▶

Matériel nécessaire

- Un ordinateur personnel PC ou Macintosh
- Une connexion Internet Haut Débit
- Une souris
- Éventuellement un casque micro

Support technique et contact

La plateforme ProfExpress est compatible avec la majorité des navigateurs Internet
En cas de problème technique ou de questions sur le fonctionnement du site :

- contacter Prof Express par mél en envoyant un message à contact@profexpress.com
- ou par téléphone au **09 70 46 93 39**.