

HISTOIRE DE L'ART

Mentions de licence : histoire de l'art et archéologie / humanités

LES UNIVERSITÉS
D'ÎLE-DE-FRANCE




3 universités en Île-de-France : Panthéon-Sorbonne / Sorbonne Université / Université Paris Nanterre

LA LICENCE

Les licences se répartissent en 45 mentions dans 4 grands domaines : arts, lettres et langues / sciences humaines et sociales / droit, économie et gestion / sciences, technologies et santé. Le diplôme national de la licence permet d'acquérir 180 crédits (ECTS).

Un arrêté du 30 juillet 2018 en précise la définition et les objectifs : « La licence atteste l'acquisition d'un socle de connaissances et de compétences [...]. Elle prépare à la Poursuite d'études en master comme à l'insertion professionnelle immédiate [...]. Dans l'objectif de réussite de tous les étudiants, la licence favorise la personnalisation des parcours de formation et offre des dispositifs d'accompagnement pédagogique, en tenant compte de la diversité et des spécificités des publics étudiants [...] »

Organisées en deux semestres, les unités d'enseignements (UE) mettent l'accent sur la culture générale et les connaissances fondamentales propres aux domaines, et sur les compétences transversales : numériques, linguistiques, méthodologiques (écrit et oral, projets,...), documentaires, techniques (notamment dans le cadre des stages et expériences d'entrepreneuriat,...). L'expérience personnelle (engagement) et professionnelle (job) est valorisée. Des enseignements sont également proposés prenant en compte les métiers, les débouchés professionnels, et le projet de l'étudiant. Afin de favoriser la réussite des étudiants, les universités peuvent leur proposer, dès l'inscription, des contrats pédagogiques individuels (OUI-SI) sous la responsabilité d'une direction des études.

Des certifications de compétences numérique et linguistiques (PIX) sont intégrés dans les maquettes de formation. Les étudiants peuvent également solliciter sur Parcoursup une période de césure tout en conservant leur inscription dans leur formation. L'acceptation est sous réserve de l'accord pédagogique de l'établissement.

APRÈS LA LICENCE

De très nombreux masters permettent en 2 ans de se spécialiser dans des domaines professionnels variés dont les métiers de l'enseignement. La candidature en M1 se fait sur dossier depuis le portail <https://trouvermonmaster.gouv.fr/>. Après un master, il est possible de préparer un doctorat en 3 ans. Après la licence, des admissions parallèles sont également possibles en écoles d'ingénieurs, de commerce, institut d'études politiques, ou d'autres écoles.

Depuis 2020 des parcours accès santé (L.AS) sont proposés dans les licences disciplinaires dont le programme comporte au moins 10 crédits ECTS dans le domaine de la santé. Ces unités d'enseignements supplémentaires forment la « mineure santé » et correspondent aux compétences nécessaires à l'entrée dans une filière MMOP (Médecine, Maïeutique, Odontologie, Pharmacie). Après une première année L.AS validée, l'étudiant peut candidater dans une ou plusieurs filières de santé proposées par les universités ou dans d'autres formations conduisant à des diplômes paramédicaux (Kinésithérapie, Ergothérapie, Infirmier, Électroradiologie médicale, Pédiatrie) selon les conventions de chaque établissement*. Selon les résultats obtenus dans la majeure et la mineure L.AS, l'étudiant pourra poursuivre s'il le souhaite en L2 et candidater une seconde fois dans les filières de santé du portail MMOP de son établissement. Il sera également possible de postuler en L3 dans la limite de 2 candidatures dans les études de santé.

*Pour plus d'informations consulter la fiche info licence Santé.



Un accompagnement renforcé en 1^{re} année

En 1^{re} année, les universités proposent des journées d'accueil et d'intégration pour les nouveaux étudiants. L'étudiant bénéficie d'un suivi personnalisé par un enseignant référent. L'université propose un accompagnement, un tutorat, éventuellement une mise à niveau. Les services universitaires d'information, d'orientation et d'aide à l'insertion professionnelle sont présents pour accompagner l'étudiant tout au long de son parcours : ateliers, entretiens conseil, évènements. Une réorientation peut-être envisagée par l'étudiant en fin de premier semestre, sous condition.

Passerelles après la L2

Des passerelles sur dossier sont possibles dans les universités dès la L2 validée vers des licences professionnelles, des écoles d'ingénieurs et des écoles spécialisées universitaires (IAE, ESIT, ...). Des grands établissements et organismes de recherche (INSERM, Ecole du Louvre ...) peuvent proposer sur convention des passerelles internes pour les étudiants des universités. Se renseigner auprès des établissements selon le domaine de formation.

Fondée sur l'histoire de la création artistique, la licence histoire de l'art ne nécessite pas de pratique artistique personnelle.

Au programme

La licence d'histoire de l'art aborde toutes les époques (antique, médiévale, moderne, contemporaine). La peinture, la sculpture, l'architecture sont étudiées au même titre que les arts graphiques et les arts décoratifs. Les étudiants apprennent à analyser une œuvre en s'intéressant à ses qualités esthétiques et en la situant dans son contexte historique. Des cours spécifiques à l'archéologie peuvent également figurer au programme. À cela s'ajoutent l'étude d'une langue vivante, et des enseignements d'ouverture (histoire, géographie, lettres...).

Pluridisciplinarité : des parcours associant l'histoire de l'art au droit, au patrimoine ou à la documentation permettent d'élargir les débouchés ou les possibilités de réorientation. Il est fortement conseillé de poursuivre ses études par un master ou en intégrant une école spécialisée.

Débouchés

Les principaux débouchés nécessitent un bac+5. L'enseignement supérieur et la recherche requièrent un doctorat (bac + 8). Les conservateurs et attachés de conservation sont spécialisés dans la transmission et la valorisation du patrimoine (bibliothèques, musées, monuments historiques). Ils exercent principalement dans la fonction publique, notamment territoriale.

À condition d'acquérir une double compétence, les diplômés en histoire de l'art peuvent se tourner vers la documentation (notamment l'iconographie), la communication, la photographie, le management culturel ou l'édition...

Des métiers à bac + 5 : conservateur du patrimoine, archéologue, archiviste, animateur du patrimoine, muséologue, guide conférencier, régisseur d'œuvres d'art, antiquaire, commissaire-priseur, galeriste, attaché territorial de conservation du patrimoine, etc.

UNIVERSITÉ	MENTION ET PARCOURS	ORIENTATIONS PÉDAGOGIQUES
<p>UNIVERSITÉ PANTHÉON-SORBONNE PARIS 1 www.pantheonsorbonne.fr</p> <p>Information-orientation SCUIO Centre Pierre-Mendès-France (PMF) 90, rue de Tolbiac 75013 Paris Tél. : 01 44 07 88 56 scuio@univ-paris1.fr</p> <p>Lieux d'enseignement : - L1, L2 : Centre PMF - L3 : Centre Michelet 3, rue Michelet 75006 Paris <i>JPO samedi 12 février 2022</i> Campus Pierre Mendès-France</p>	<p>Histoire de l'art et archéologie Parcours : - préservation des biens culturels (L2 et L3) - archéologie (L3) - histoire de l'art (L3) - histoire du cinéma (L3) Parcours intensif en 1 an (ouverte aux titulaires d'une licence hors domaine Sciences Humaines et Sociales). Doubles cursus : - histoire de l'art et archéologie + droit - histoire de l'art et archéologie + histoire</p>	<p>● Volume horaire hebdomadaire : 19 heures environ et 25 heures pour les doubles cursus.</p> <p>● Spécificités : - Les deux premières années nombreux choix de matières en histoire de l'art et en archéologie (différentes aires chrono-culturelles). - Choix de matières dès la L1 orientant vers un des parcours de L2 et L3. - LV1 obligatoire : allemand, anglais, arabe, espagnol, chinois, FLE, italien, japonais, néerlandais, portugais, russe. - Option de découverte en L1 : Géographie - Philosophie - Sciences sociales - Préservation des biens culturels - Technologies artistiques, artisanales et industrielles. - Langue ancienne (grec, latin, hittite). - Stage obligatoire entre L2 et L3. Le parcours préservation des biens culturels vise à former des conservateurs et restaurateurs d'objets d'arts (accès en L2 sur épreuves de sélection)</p> <p>Poursuites d'études : Passerelles possibles après L1 ou L2 vers d'autres licences de Paris 1, sur dossier : histoire, philosophie, arts plastiques. Magistères (accès sélectif) : - relations internationales et action à l'étranger. - aménagement (milieux, espaces, sociétés).</p>
<p>SORBONNE UNIVERSITÉ FACULTÉ DES LETTRES www.lettres.sorbonne-universite.fr</p> <p>Rubrique Formation Offre de formation</p> <p>Information-orientation DOSIP 1, rue Victor Cousin Esc F, 2^e étage Bureaux 362 à 365 Tél. : 01 40 46 26 14 lettres-scuioip@sorbonne-universite.fr</p> <p>Lieux d'enseignement Archéologie et histoire de l'art : L1 à L3 : Institut d'art et d'archéologie 3, rue Michelet 75006 Paris Géographie : L1 à L2 : Centre universitaire Clignancourt 2, rue Francis-de-Croisset 75018 Paris L3 : Institut de géographie 191 rue Saint Jacques 75005 Paris Droit : L1 : Centre Vaugirard 1 391, rue de Vaugirard 75015 Paris L2, L3 : Centre Assas 92 rue d'Assas 75006 Paris <i>JPO webinaire le 11 février, sur site le samedi 12 février 2022</i></p>	<p>Histoire de l'art et archéologie Parcours : histoire de l'art et archéologie Choix des options en L3 : - archéologie - histoire de l'art</p> <p>Double licence : archéologie + géographie (L1 à L3)</p> <p>Double licence : (L1 à L3) droit + histoire de l'art (En partenariat avec l'université Panthéon-Assas)</p>	<p>● Volume horaire hebdomadaire en L1 : 22 heures environ.</p> <p>● Spécificités : - Méthodologie disciplinaire : commentaires d'oeuvres, acquisition du vocabulaire de l'histoire de l'art et de l'archéologie... - Langues Vivantes : allemand, anglais, italien, espagnol, portugais, catalan, arabe, études nordiques, néerlandais, hongrois, polonais, russe, serbe-croate-bosniaque-monténégrin, tchèque, grec, hébreu, yiddish. - UE d'ouverture : histoire, géographie, latin, grec, philosophie, langue française, littérature française, musicologie, sociologie. - Atelier de construction du projet professionnel. - Option archéologie : stage de fouilles obligatoire en L3.</p> <p>Poursuites d'études Après L2 : Licence Information-communication (CELSA) sur concours ou recrutement par la voie interne.</p> <p>Double cursus archéologie + géographie :</p> <p>● Volume horaire hebdomadaire : 25 heures environ</p> <p>● Spécificités : - Enseignements à parts égales d'archéologie et de géographie. - Langue vivante. - Stages de fouilles à partir de la L1.</p> <p>Double cursus droit + histoire de l'art :</p> <p>● Volume horaire hebdomadaire en L1 : 25 à 29 heures environ.</p> <p>● Spécificités : - Enseignements à parts égales d'histoire de l'art et de droit. - Anglais. Enseignements optionnels : - Préparation à la Certification des compétences numériques PIX.</p>

UNIVERSITÉ	MENTION ET PARCOURS	ORIENTATIONS PÉDAGOGIQUES
<p>UNIVERSITÉ PARIS NANTERRE www.parisnanterre.fr</p> <p>Information-orientation</p> <p>SCUIO-IP Bât. Ramnoux – Salle 14 200, av. de la République 92001 Nanterre Cedex Tél. : 01 40 97 75 34 suio@liste.parisnanterre.fr</p> <p>Lieu d'enseignement Campus de Nanterre Bât. Lefebvre <i>JPO le 16 février 2022</i></p>	<p>Histoire de l'art et archéologie</p> <ul style="list-style-type: none"> - histoire de l'art (L1) - histoire de l'art (L1) + EAD (enseignement à distance) - histoire de l'art (L2 et L3) - préparation aux concours de restaurateur d'œuvres d'art (L3) 	<ul style="list-style-type: none"> ● Volume horaire hebdomadaire : 20 heures environ. ● Spécificités : <ul style="list-style-type: none"> - Formation dans les 4 périodes de l'histoire de l'art (ancienne, médiévale, moderne et contemporaine). - Spécialisation progressive en histoire de l'art ou en archéologie. - La formation permet de se diriger vers l'enseignement de l'histoire de l'art dans les 1^{er} et 2^e degrés (parcours histoire de l'art-histoire), vers la médiation culturelle ou de préparer les concours de recrutement dans le domaine de la restauration des œuvres d'art. - Préparation à la Certification des compétences numériques PIX. Poursuites d'études Après L1 ou L2 : Licences générales (en fonction de la mineure de L1) : <ul style="list-style-type: none"> - histoire - sciences de l'homme, anthropologie, ethnologie
	<p>Double licence dès la L1 (délivrance de deux diplômes) :</p> <ul style="list-style-type: none"> - histoire de l'art + droit - histoire de l'art + histoire - histoire de l'art + sciences de l'Homme, anthropologie, ethnologie 	<ul style="list-style-type: none"> ● Volume horaire hebdomadaire en L1 : 25 heures environ La DL histoire de l'art-droit dispense une formation d'excellence et est caractérisée par une orientation internationale visant à la maîtrise d'un socle de savoirs et de méthodes fondamentaux, à la fois dans les disciplines juridiques et en histoire de l'art et archéologie. Son originalité est de préparer les étudiants aux métiers du patrimoine en leur permettant de valider deux diplômes de licence. DL histoire de l'art + histoire : volume horaire hebdomadaire en L1 : 25 heures environ - Formation dans les 4 périodes de l'histoire et de l'histoire de l'art (antique, médiévale, moderne et contemporaine). La DL Histoire de l'art et archéologie-Histoire constitue un parcours exigeant au terme duquel les candidats obtiennent deux diplômes : la licence « Histoire de l'art et archéologie » et la licence « Histoire ». La double licence constitue un atout dans l'ensemble des débouchés de chaque licence (recherche, enseignement, métiers du patrimoine et de la médiation culturelle, médias). DL Histoire de l'art et Archéologie + Sciences de l'Homme, anthropologie, ethnologie + dès la L1 (délivrance de 2 diplômes) Volume horaire hebdomadaire en L1 : 25 heures environ. Spécificité : une des rares universités en France habilitée à délivrer une licence en sciences de l'homme, anthropologie, ethnologie qui étudie l'homme à partir de la diversité des cultures du monde. La formation de licence combine la théorie avec l'apprentissage des fondements de la recherche de terrain. Elle se décline en trois axes : les sociétés humaines de la préhistoire et de la protohistoire, la période contemporaine et, enfin, l'étude des musiques du monde
<p>UNIVERSITÉ PARIS NANTERRE www.parisnanterre.fr</p> <p>Lieu d'enseignement : Campus de Nanterre, bâtiment Ricoeur - Bureau 109 Site Internet de la mention humanités : http://humanites.parisnanterre.fr <i>JPO le 16 février 2022</i></p>	<p>Humanités</p> <p>Double diplôme dès la L1 (délivrance de 2 diplômes) :</p> <p>Licence humanités + D.U (Diplôme d'Université) CLR (Culture langue et rhétorique) pour les quatre parcours</p> <p>4 Parcours dont :</p> <ul style="list-style-type: none"> - Humanités classiques, art et patrimoine - Humanités et art du spectacle - Humanités, droit, économie, gestion 	<ul style="list-style-type: none"> ● Volume horaire hebdomadaire en L1 : 27 à 30 heures. ● Spécificités : <ul style="list-style-type: none"> - Formation pluridisciplinaire en lettres et sciences humaines proche des CPGE et exigeant une très forte capacité de travail : solide culture générale (indispensable pour les concours), spécialisation progressive en L3 (14 possibilités, selon le parcours choisi, dont histoire de l'art et archéologie). - Le parcours humanités classiques, arts et patrimoine (qui a remplacé, à Nanterre, la licence de lettres classiques), concilie l'étude du latin et/ou du grec ancien (débutant possible dans 1 des 2 langues) et de multiples poursuites d'études. - Langue vivante renforcée. - Préparation à la Certification des compétences numériques PIX. Poursuites d'études Après L1 ou L2 : Licences générales : dans une des disciplines présentes dans le cursus.

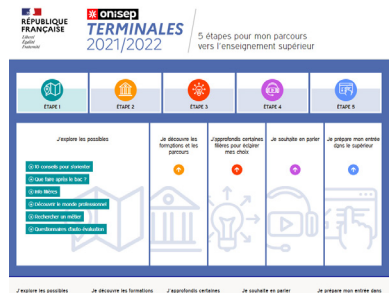
BIEN CHOISIR SA LICENCE

- Prendre conseil auprès de l'équipe éducative de votre établissement.
- Consulter les sites des universités et lire attentivement les fiches formation.
- Être attentif/ve aux matières enseignées, aux poursuites d'étude et aux métiers.
- Étudier les trajets entre son domicile et les lieux d'enseignement.
- Participer aux journées portes-ouvertes des universités ou aux évènements organisés.

→ Se connecter à la plate-forme **Fun Mooc** pour suivre des cours en ligne et se préparer à l'enseignement supérieur : www.fun-mooc.fr



→ Consulter le site de l'Onisep pour préparer son orientation post bac : www.terminales2021-2022.fr



Parcoursup : Les attendus nationaux

MENTION HISTOIRE DE L'ART ET ARCHÉOLOGIE

- ▶ Savoir mobiliser des compétences en matière d'expression écrite et orale afin de pouvoir argumenter un raisonnement
- ▶ Disposer d'un bon niveau dans au moins une langue étrangère (niveau B)
- ▶ Être intéressé par la démarche scientifique
- ▶ Faire preuve de curiosité intellectuelle et plus particulièrement pour les sciences humaines
- ▶ Pouvoir travailler de façon autonome et organiser son travail
- ▶ Avoir un intérêt pour l'art, l'archéologie, l'histoire et la culture. La caractéristique interdisciplinaire de cette mention suppose en effet une curiosité pour les phénomènes artistiques, culturels et visuels dans une perspective historique.

www.parcoursup.fr
La plateforme d'inscription dans l'enseignement supérieur.

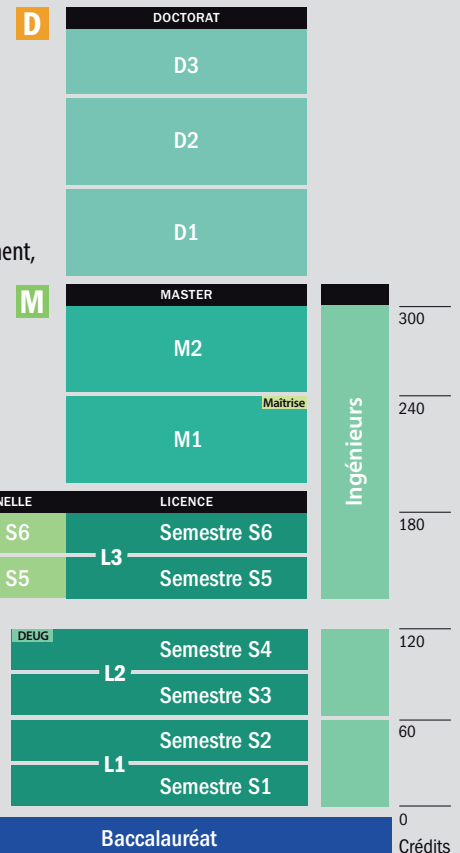
INFO+

- > Centres d'information et d'orientation en Île-de-France (CIO)
- > Les sites internet des universités
- > Le site de l'Onisep : www.onisep.fr
- > Publications de l'Onisep



L'ORGANISATION DES ÉTUDES À L'UNIVERSITÉ

Licence, master et doctorat sont les principaux diplômes délivrés par l'université. Ces diplômes nationaux correspondent à des grades qui sanctionnent, dans les pays européens, les niveaux de sortie de l'enseignement supérieur : la licence à bac+3, le master à bac+5 et le doctorat à bac+8.



TOUTE L'INFO SUR LES MÉTIERS ET LES FORMATIONS