

SONDAGE 2014 SUR LES USAGES DU NUMÉRIQUE DES ENSEIGNANTS DU 2nd DEGRÉ



Faire entrer l'académie de Paris dans l'ère du numérique



ÉDITO

Face aux enjeux pressentis du numérique, l'État, les collectivités et les institutions ont investi dans les infrastructures (le très haut débit), les équipements et les ressources numériques.

Malgré tout, les usages pédagogiques du numérique restent encore assez limités, même s'ils sont en progression. On constate que beaucoup d'enseignants utilisent aujourd'hui le numérique à des fins personnelles et professionnelles, essentiellement pour préparer leurs cours, mais combien sont-ils à les utiliser en présence des élèves ou à les faire utiliser par les élèves eux-mêmes.

On le sait maintenant, le processus progressif d'intégration du numérique par les enseignants suit quatre étapes :

- la **découverte**, avec des utilisations personnelles des outils ;
- l'**adoption**, avec des utilisations professionnelles sans changer de pédagogie ;
- l'**appropriation**, avec des pédagogies plus interactives ;
- la **création**, avec des pédagogies innovantes, des élèves acteurs, producteurs et créateurs.

Où nous situons-nous à Paris dans ce processus ?

L'académie de Paris – pour caractériser de manière plus objective la situation du niveau des usages et adapter l'accompagnement des acteurs – a réalisé un sondage en avril 2014 auprès de tous les enseignants du second degré du public et du privé (voir protocole en page 3). Le sondage comportait 37 questions réparties en 8 thèmes (usages des enseignants pour leur travail personnel de préparation, pour leur travail collectif de préparation entre pairs, usages pédagogiques en classe, hors de la classe...).

Les quelques 2800 réponses permettent d'avoir une vraie photographie des usages dans l'académie de Paris.

Il ne fait donc aucun doute, le numérique permet aux enseignants d'être plus efficient dans la préparation des cours. La technologie a réussi à pénétrer la partie du travail enseignant en dehors de la salle de classe (travail de veille, collecte d'informations, préparation de cours, actualisation de connaissances...).

Le numérique favorise le travail entre paires (échange d'informations, mutualisation des ressources, travail collaboratif...). C'est révélateur d'un bon réflexe professionnel et un facteur important d'autoperfectionnement entre pairs.

A contrario l'usage le plus significatif du numérique en classe reste l'enrichissement d'une pratique pédagogique traditionnelle encore inchangée, avec l'exploitation de ressources numériques pertinentes (image, son, vidéo, animation...) pour faciliter la démonstration et la clarté du cours.

Il y a peu d'usages du numérique pour créer des pédagogies actives (différenciation, projet, travail collaboratif, production, créativité, échanges, recherche, collaboration...) avec des situations d'apprentissage orientées sur la compréhension, le développement de compétences et l'individualisation. Ce sont pourtant les deux dernières étapes du processus d'intégration du numérique : l'appropriation et la création.

Nous vous laissons découvrir l'ensemble des résultats chiffrés ainsi que l'analyse détaillée question par question.

Philippe Taillard, *délégué académique au numérique*

Protocole du sondage :

- Réalisé par la DANE du 10 mars au 9 avril 2014.
- Cible : enseignants 2nd degré du public et du privé, à l'exception des professeurs documentalistes
- Nombre de participants : 15282
- Nombre de répondants : 2823
- Nombre de réponses complètes : 2719
- Taux de réponse : 18%.
- Enseignants établissements publics : 10803
- Enseignants établissements privés : 4479
- Nombre de réponses public : 2291
- Nombre de réponses privé : 532
- Taux de réponses public : 21%
- Taux de réponses privé : 11%
- Sondage en ligne envoyé via l'adresse mail académique des enseignants.
- Nombre de mails non délivrés : 1441

Le sondage comporte 37 questions réparties en 8 thèmes :

- Thème I : travail personnel de préparation
- Thème II : travail collectif de préparation entre pairs
- Thème III : usages pédagogiques en classe
- Thème IV : usages pédagogiques hors classe
- Thème V : outils utilisés pour votre travail personnel
- Thème VI : outils utilisés en classe
- Thème VII : outils utilisés pour échanger avec les élèves
- Thème VIII : outils utilisés pour échanger avec les collègues

Voir l'ensemble des questions en page suivante.

THEME 1 : TRAVAIL PERSONNEL DE PREPARATION

Lors de la préparation de vos cours, vous utilisez le numérique pour :

- Q1 : rédiger mes cours, préparer des supports d'exercices ou d'évaluation
- Q2 : chercher des documents, pistes pédagogiques, ressources sur internet
- Q3 : consulter le portail pédagogique académique (site pédagogique en particulier)
- Q4 : mettre à jour mes connaissances sur certains domaines avec internet

THEME 2 : TRAVAIL COLLECTIF DE PREPARATION ENTRE PAIRS

Lors de la préparation de vos cours, vous utilisez le numérique pour :

- Q5 : échanger des informations sur la discipline et leur programme d'enseignement avec des collègues
- Q6 : échanger et mutualiser les documents avec mes collègues
- Q7 : élaborer de manière collaborative avec d'autres enseignants des supports de cours, des exercices et des sujets d'évaluation ou d'examen

THEME 3 : USAGES PEDAGOGIQUES EN CLASSE

Pendant vos cours, vous utilisez le numérique pour :

- Q8 : faciliter la démonstration et la clarté du cours en exploitant des ressources
- Q9 : créer des situations de cours plus interactives avec des outils numériques
- Q10 : créer des situations différenciées d'apprentissage pour adapter la pédagogie aux besoins différents de groupes d'élèves (individualisation avec l'outil numérique)
- Q11 : développer l'esprit d'initiative et collaboration en créant des situations de travail collectif autour d'outils numériques (recherche, investigation, production, projet)
- Q12 : renforcer la maîtrise de l'expression écrite ou/et de communication sous d'autres modalités avec des activités de production ou d'édition numériques (enregistrement de l'oral, écrit, journal, web radio, blog, site...)
- Q13 : valider des compétences numériques avec des situations d'évaluations (B2i)

THEME 4 : USAGES PEDAGOGIQUES HORS CLASSE

En dehors de vos cours, vous utilisez et faites utiliser par vos élèves le numérique pour :

- Q14 : anticiper le travail en classe par des recherches, préparations en amont (travail de préparation des élèves)
- Q15 : poursuivre ou/et compléter le travail commencé en classe (productions, exercices faits par les élèves)
- Q16 : mettre en ligne mes cours pour faciliter les révisions et/ou l'aide aux élèves absents
- Q17 : accompagner individuellement les élèves (aide aux devoirs, conseils, remédiation...)

THEME 5 : OUTILS UTILISES POUR VOTRE TRAVAIL PERSONNEL

Vous utilisez les outils numériques suivants :

- Q18 : logiciels bureautiques généralistes
- Q19 : logiciels dédiés à ma discipline
- Q20 : citez les logiciels utilisés

THEME 6 : OUTILS UTILISES EN CLASSE

Vous utilisez les outils numériques suivants :

- Q21 : vidéoprojecteur
- Q22 : TNI ou VPI ou TBI ou VPI
- Q23 : outils nomades (tablettes, baladeurs numériques pour le son ou l'image)
- Q24 : ordinateurs connectés à internet
- Q25 : salle multi média
- Q26 : smartphones des élèves
- Q27 : lecteurs de cédéroms, dévédéroms ou chaîne HIFI

THEME 7 : OUTILS UTILISES POUR ECHANGER AVEC LES ELEVES

Vous utilisez les outils numériques suivants :

- Q28 : ENT de l'établissement
- Q29 : blogs, réseaux sociaux, chats
- Q30 : courrier électronique
- Q31 : cahier de texte numérique
- Q32 : outils spécifiques pour les élèves éloignés de la classe (classe virtuelle, visioconférence)
- Q33 : ENT de l'établissement
- Q34 : courrier électronique
- Q32 : outils spécifiques pour les élèves éloignés de la classe (classe virtuelle, visioconférence)

THEME 8 : OUTILS UTILISES POUR ECHANGER AVEC LES COLLEGUES

Vous utilisez les outils numériques suivants :

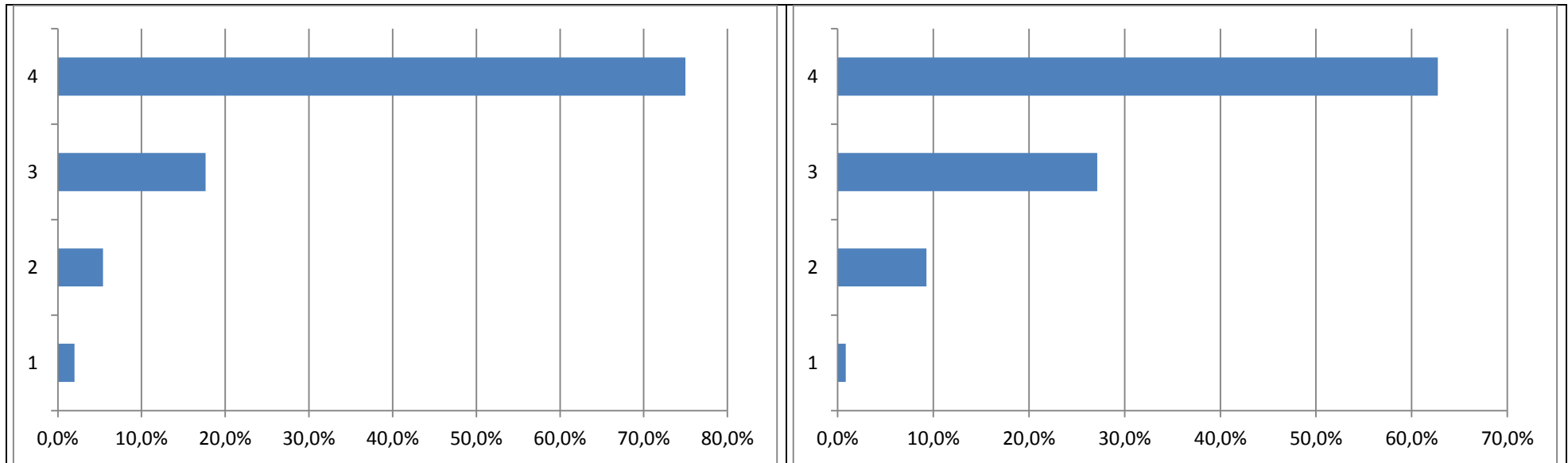
- Q33 : ENT de l'établissement
- Q34 : courrier électronique
- Q35 : plateforme collaborative
- Q36 : blogs, réseaux sociaux, chats
- Q37 : sites disciplinaires (avec l'espace membres)

THÈME 1 : TRAVAIL PERSONNEL DE PRÉPARATION

Lors de la préparation de vos cours, vous utilisez le numérique pour :

Q1 : rédiger mes cours, préparer des supports d'exercices ou d'évaluation

Q2 : chercher des documents, pistes pédagogiques, ressources sur Internet



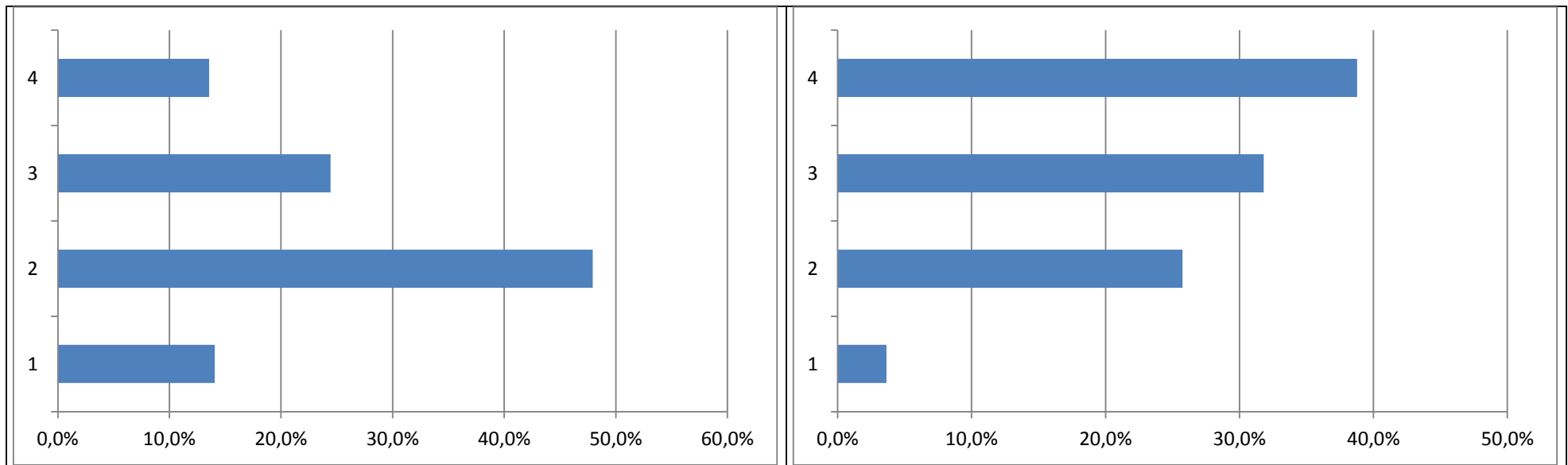
Analyse : la très grande majorité des enseignants ayant répondu (93%) utilisent le numérique de manière fréquente (journalière ou hebdomadaire) pour élaborer leurs supports de cours. Ils sont aussi très nombreux (90%) à utiliser Internet au moins une fois par semaine pour rechercher des contenus et des ressources pédagogiques.

La quasi-totalité des professeurs (plus de 90%) utilisent donc régulièrement l'outil informatique et Internet dans leur travail personnel de préparation de cours – recherche documentaire et élaboration de supports d'enseignement.

Il ne fait donc aucun doute que le numérique permet aux enseignants d'être plus efficient dans la préparation des cours. Ce résultat corrobore d'autres études nationales qui montrent que la technologie a réussi à pénétrer la partie du travail enseignant en dehors de la salle de classe.

Q3 : consulter le portail pédagogique académique (site pédagogique en particulier)

Q4 : mettre à jour mes connaissances sur certains domaines avec Internet



Analyse : seuls 38% des enseignants consultent régulièrement (au moins une fois par semaine) les sites pédagogiques de l'académie. *A contrario* 88% d'entre eux s'y connectent au moins une fois par mois. Cela signifie que cet espace pédagogique académique est connu de la grande majorité des enseignants pour exercer une veille. Mais la richesse des contenus ou leur fréquence de publication ou encore leur connaissance – avec une newsletter par exemple – sont certainement insuffisantes pour susciter encore davantage de visites. L'espace pédagogique, pour les corps d'inspection, peut constituer un vrai levier d'animation, d'autoformation et d'accompagnement des enseignants, pour peu que ces sites offrent des contenus variés (informationnels, pédagogiques et scientifiques) et actualisés.

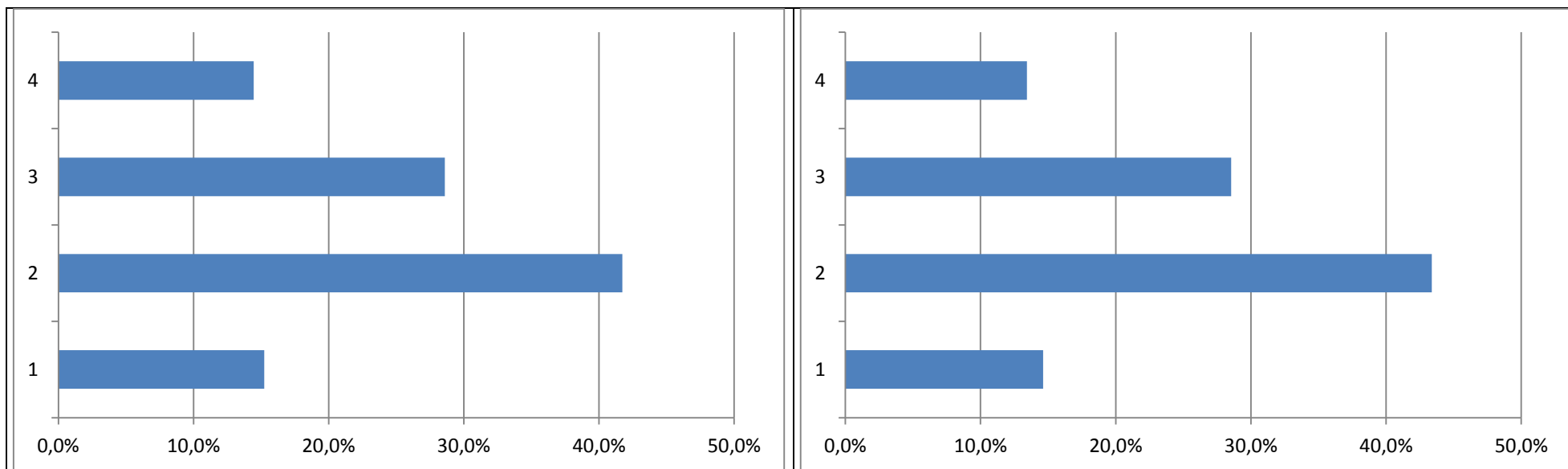
Une majorité d'enseignants (71%) utilise Internet fréquemment (au moins une fois par semaine) pour actualiser ses connaissances. Il subsiste une marge de progrès qui pourrait se faire en valorisant davantage les sites riches en ressources liées aux disciplines et à la pédagogie, mais aussi en produisant plus d'articles scientifiques et des ressources démonstratives (vidéos) publiés sur l'espace pédagogique de l'académie pour enrichir l'offre académique en matière de veille et d'autoformation.

THÈME 2 : TRAVAIL COLLECTIF DE PRÉPARATION ENTRE PAIRS

Lors de la préparation de vos cours, vous utilisez le numérique pour :

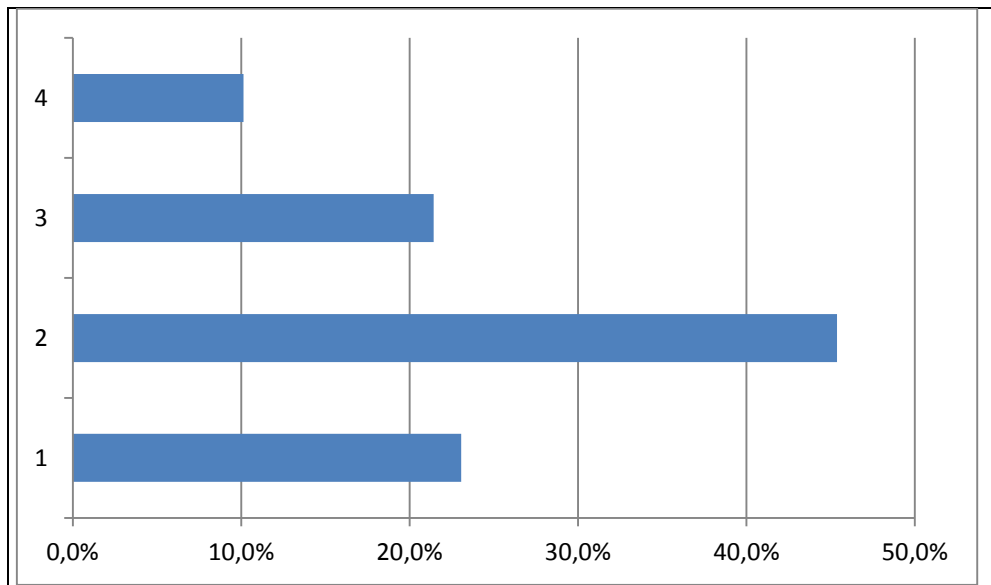
Q5 : échanger des informations sur la discipline etc...

Q6 : échanger et mutualiser les documents avec mes collègues



Analyse : 43% des enseignants utilisent fréquemment (au moins une fois par semaine) le numérique pour échanger entre eux des informations liées à leurs enseignements et leurs disciplines, et 85% le font au moins une fois par mois. C'est révélateur d'un bon réflexe professionnel et un facteur important d'autoperfectionnement entre pairs. On peut imaginer que l'utilisation plus abondante de l'ENT (en référence à la question n°33) et de réseaux sociaux (en référence aux questions n°35 et n°36) pourrait favoriser ces échanges. Le numérique facilite également la mutualisation de travaux ou de production puisque 40% des enseignants l'utilisent de façon régulière pour mettre en commun des documents, et 85% le font au moins une fois par mois. Le numérique semble bien faciliter le partage d'informations et de contenus entre pairs pour que chacun soit plus efficace dans son travail. Le développement des ENT et des réseaux sociaux favorisera encore davantage ces partages pour une plus grande professionnalité des enseignants.

Q7 : élaborer de manière collaborative avec d'autres enseignants des supports etc...



Analyse : Seuls 31% des enseignants ont recours régulièrement au numérique pour créer de manière collaborative des supports de cours. Et 77% le font au moins une fois par mois.

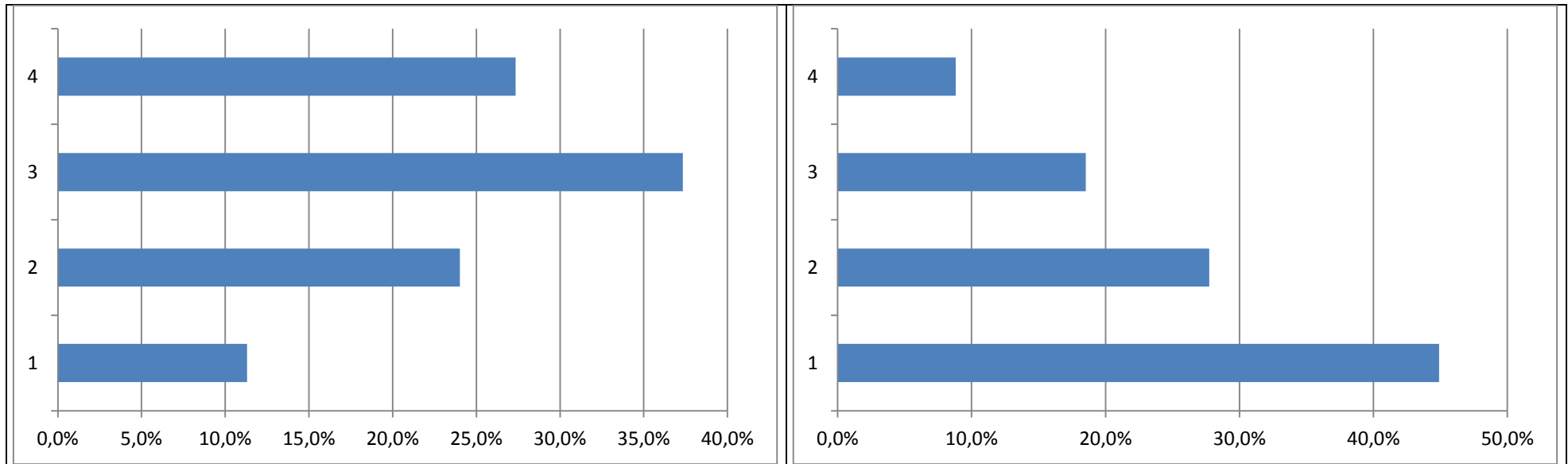
Les enseignants sont donc majoritairement disposés à travailler de manière collective avec le numérique. Encore une fois l'utilisation plus abondante de l'ENT (en référence à la question n°33) et des réseaux socio-professionnels (en référence à la question n°35) pourrait favoriser ce travail collaboratif. Compte tenu des difficultés de fonctionnement durant l'année 2013-2014 de l'ENT *Lilie* pour les lycées régionaux et du déploiement encore partiel de l'ENT *Paris Classe Numérique* pour les collègues et lycées municipaux, on peut imaginer que la mise à disposition systématique d'outils de travail collaboratif performants peut constituer un facteur important d'amélioration de cette pratique professionnelle.

THÈME 3 : USAGES PÉDAGOGIQUES EN CLASSE

Pendant vos cours, vous utilisez le numérique pour :

Q8 : faciliter la démonstration et la clarté du cours en exploitant des ressources

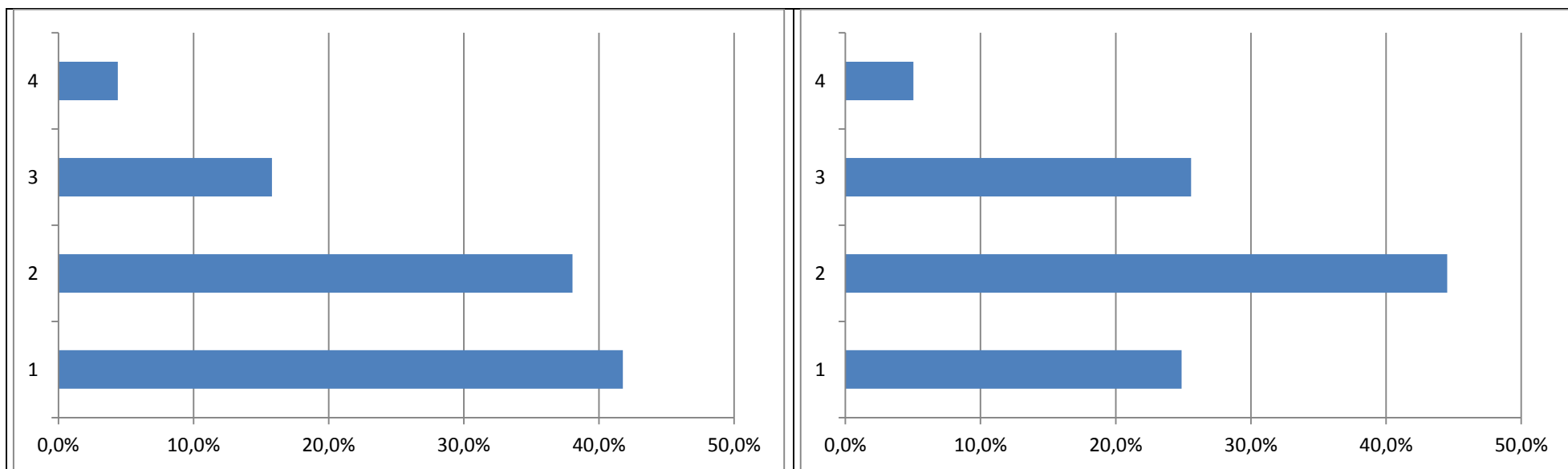
Q9 : créer des situations de cours plus interactives avec des outils numériques



Analyse : 64% des enseignants utilisent fréquemment (au moins une fois par semaine) le numérique en classe pour faciliter la démonstration et la clarté du cours en exploitant des ressources. C'est le premier niveau d'usage du numérique dans la classe : l'enrichissement d'une pratique pédagogique traditionnelle – majoritairement frontale – encore inchangée, avec l'exploitation de ressources numériques pertinentes (image, son, vidéo, animation...) pour « illustrer » une notion. *A contrario* seuls 27% des enseignants emploient fréquemment (au moins une fois par semaine) le numérique (ressources, outils, applications...) pour créer des situations plus interactives en cours. Plus encore, 45% des enseignants ne le font jamais. C'est pourtant le deuxième niveau d'usage du numérique dans la classe : le changement de pratique pédagogique pour générer plus d'interactions et de participations des élèves dans le processus d'apprentissage en classe.

Q10 : créer des situations différenciées d'apprentissage pour adapter la pédagogie...

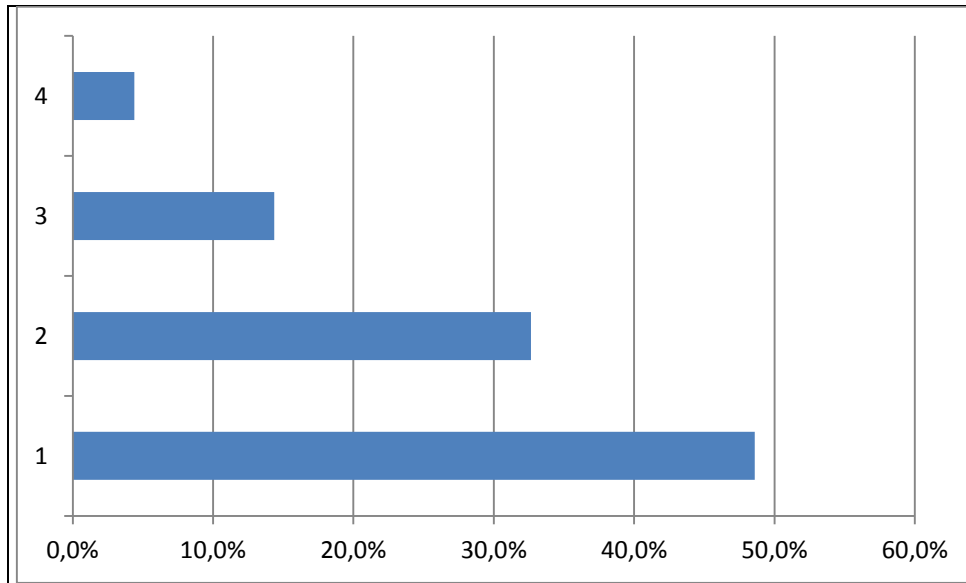
Q11 : développer l'esprit d'initiative et collaboration...



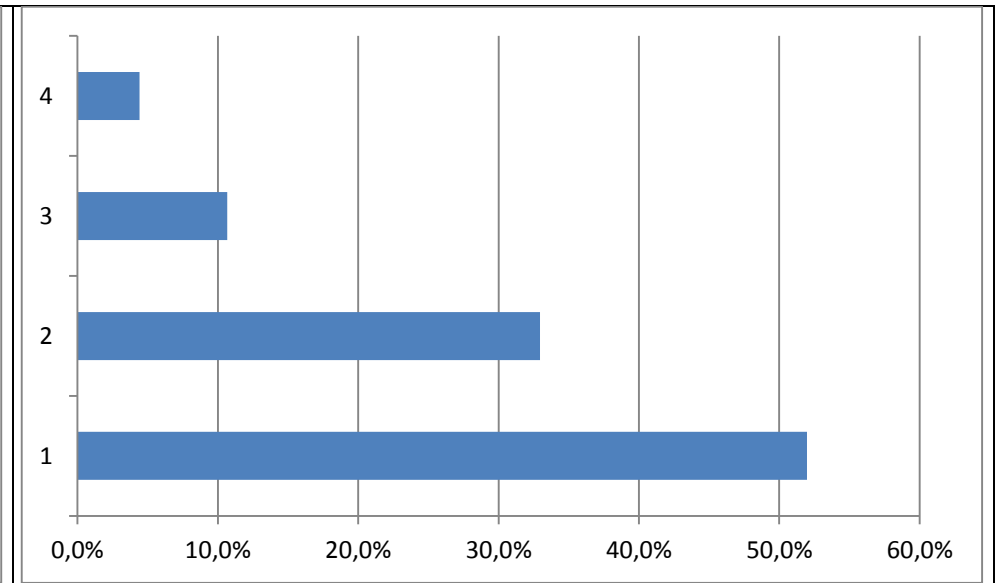
Analyse : Très peu d'enseignants (20%) utilisent fréquemment le numérique pour créer des situations pédagogiques différenciées en classe, permettant ainsi d'adapter un enseignement à l'hétérogénéité des élèves, et 42% ne le font même jamais. C'est pourtant un deuxième niveau d'usage du numérique dans la classe : le changement de pratique pédagogique pour créer des situations d'apprentissage différentes et adaptées aux besoins de groupes d'élèves dans une classe (différenciation).

Peu d'enseignants (31%) font usage régulièrement (au moins une fois par semaine) du numérique pour développer l'esprit d'initiative et la collaboration entre élèves avec des activités de groupe de recherche, d'investigation, de projet ou de production. Là encore cet usage de niveau 2 du numérique dans la classe, modifie la pédagogie pour créer des situations, autour de tâche complexes, de développement de compétences liées à l'initiative, à la coopération et à la réalisation de projet. Ces compétences appartiennent au socle commun et participent à une meilleure préparation des lycéens aux études supérieures.

Q12 : renforcer la maîtrise de l'expression écrite ou/et de communication...



Q13 : valider des compétences numériques avec des situations d'évaluations B2i



Analyse : Très peu d'enseignants (19%) utilisent fréquemment le numérique pour créer des activités ou des ateliers d'édition numérique afin de renforcer la maîtrise de l'expression écrite et orale, et 49% ne le font jamais. Ce niveau d'usage du numérique dans la classe permet pourtant de marier une formation « au » et « par » le numérique. En effet des activités d'édition numérique (journal, web radio, blog...) permettent de développer des compétences liées aux nouveaux modes de communication et de traitement de l'information, et aussi de maîtriser l'expression et la communication. Ces activités sont également très liées au B2i¹ avec ses 5 domaines (s'approprier un environnement informatique, adopter une attitude responsable, produire, s'informer, communiquer). De ce fait il est assez normal que, de manière corrélée, très peu d'enseignants (15%) utilisent fréquemment le numérique pour développer et évaluer les compétences du B2i. 52% d'entre eux ne le font même jamais. Ces chiffres sont révélateurs d'une lacune actuelle de notre enseignement qu'il nous faut corriger. Les situations en collège et en lycée sont certainement différentes, compte tenu du caractère obligatoire de la validation B2i collège pour l'obtention du DNB et de la non-imposition du niveau B2i lycée pour l'obtention du baccalauréat.

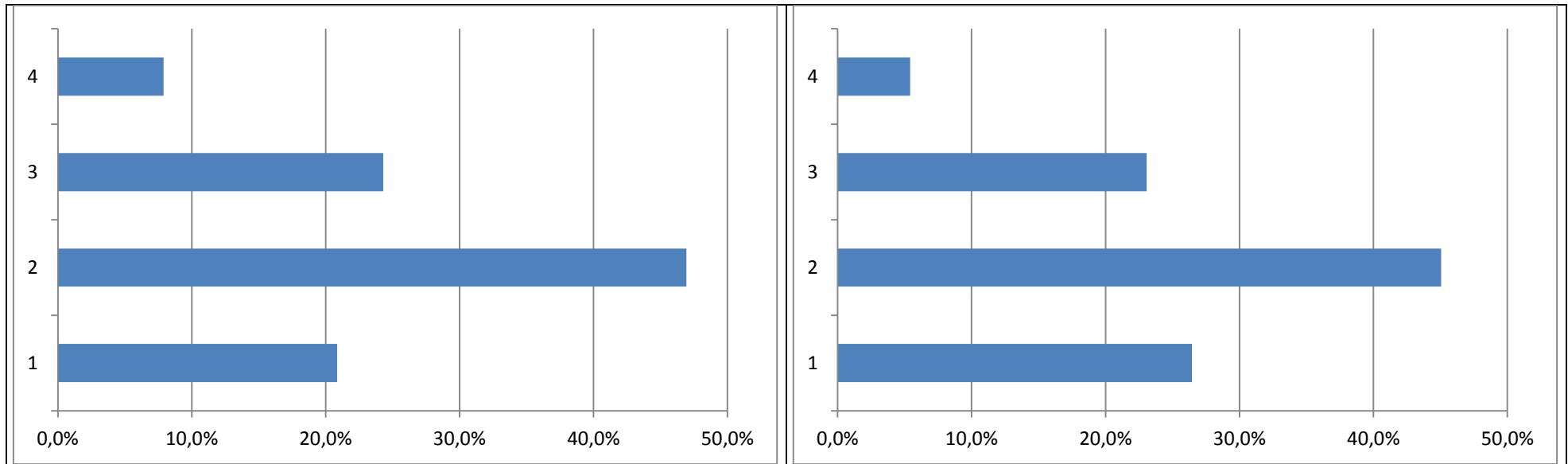
¹ *Brevet informatique et Internet*

THÈME 4 : USAGES PÉDAGOGIQUES HORS CLASSE

En dehors de vos cours, vous utilisez et faites utiliser par vos élèves le numérique pour :

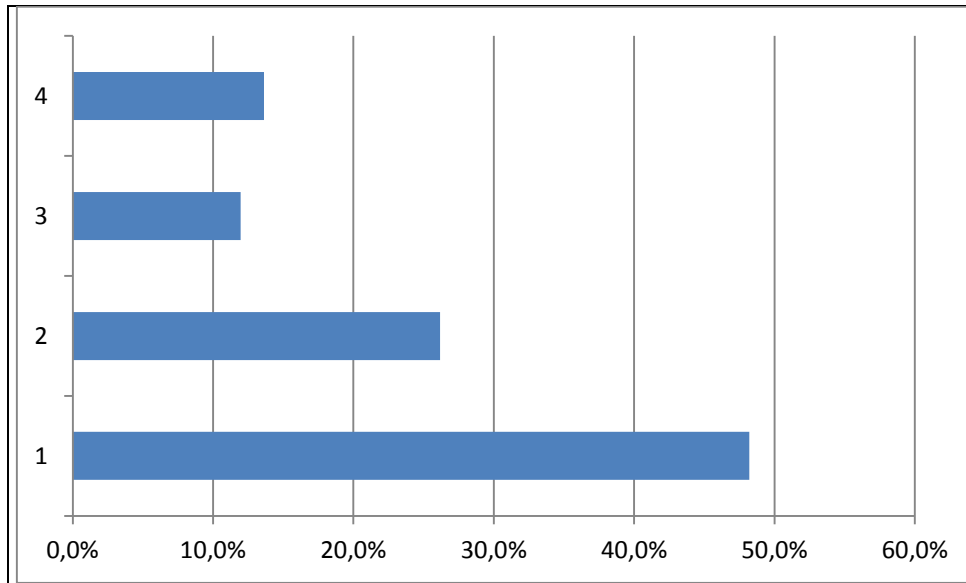
Q14 : anticiper le travail en classe par des recherches, préparations en amont...

Q15 : poursuivre ou/et compléter le travail commencé en classe ...

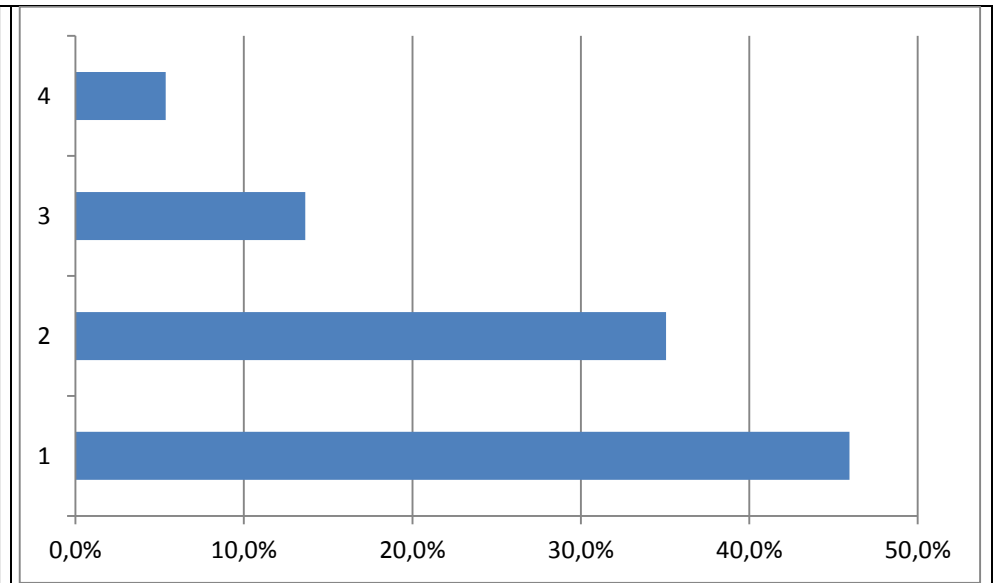


Analyse : seuls 32% des enseignants préconisent régulièrement l'usage du numérique dans des tâches de préparation à la maison en amont du cours. Pour autant ce n'est pas une pratique rare chez les enseignants car 79% d'entre eux le font au moins une fois par mois. La crainte, souvent exprimée par les enseignants, sur l'équité de traitement des élèves vis-à-vis de l'accès au numérique hors de la classe peut expliquer ce faible engouement. Une enquête en début d'année auprès des élèves primo arrivants peut lever ce doute. Les promesses de la classe inversée peuvent favoriser cette pratique. De manière analogue peu d'enseignants (28%) préconisent régulièrement l'usage du numérique à la maison pour poursuivre des travaux initiés en classe. Malgré tout 73% le font *a priori* au moins une fois par mois. Convaincre des plus-values du numérique (interactivité, motivation, autonomie, qualité des ressources...) dans cette situation, est certainement nécessaire pour développer cette pratique de travail hors de la classe.

Q16 : mettre en ligne mes cours pour faciliter les révisions et/ou l'aide...



Q17 : accompagner individuellement les élèves (aide aux devoirs, conseils...)



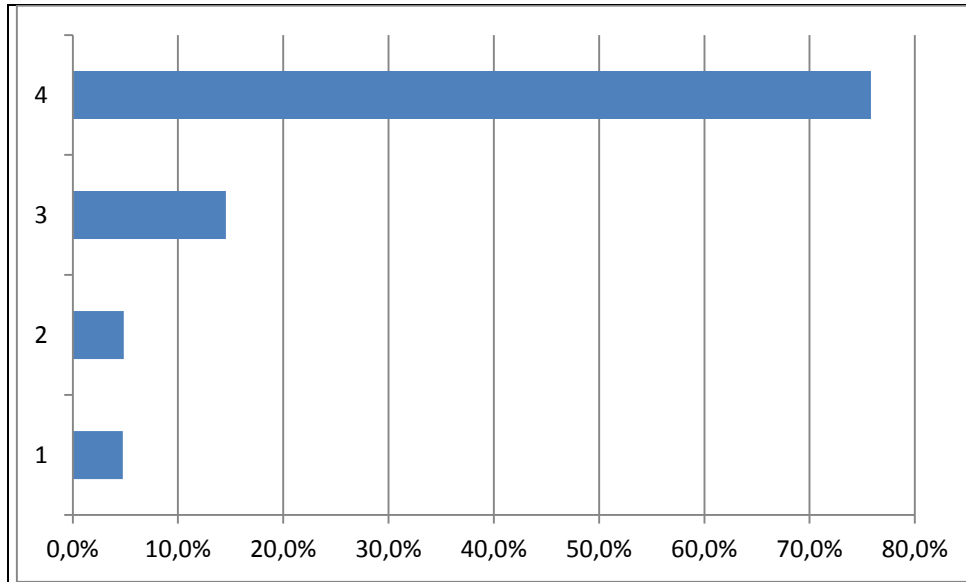
Analyse : Un quart des enseignants (26%) seulement mettent en ligne régulièrement leurs cours pour faciliter le travail des élèves hors de la classe. Plus encore 50% d'entre eux ne le font jamais. En corrélant ce taux aux réponses de la question n°33 (23% seulement des enseignants utilisent régulièrement l'ENT), on peut imaginer que le déploiement systématique d'une solution d'ENT efficace peut favoriser cette pratique qui reste encore trop peu répandue.

Seuls 19% des enseignants utilisent le numérique pour un accompagnement individuel des élèves hors du temps scolaire et 46 % ne le font jamais. Ce faible taux doit nous inciter à développer cette pratique pour exploiter au mieux les potentialités du numérique dans ces pédagogies de remédiation.

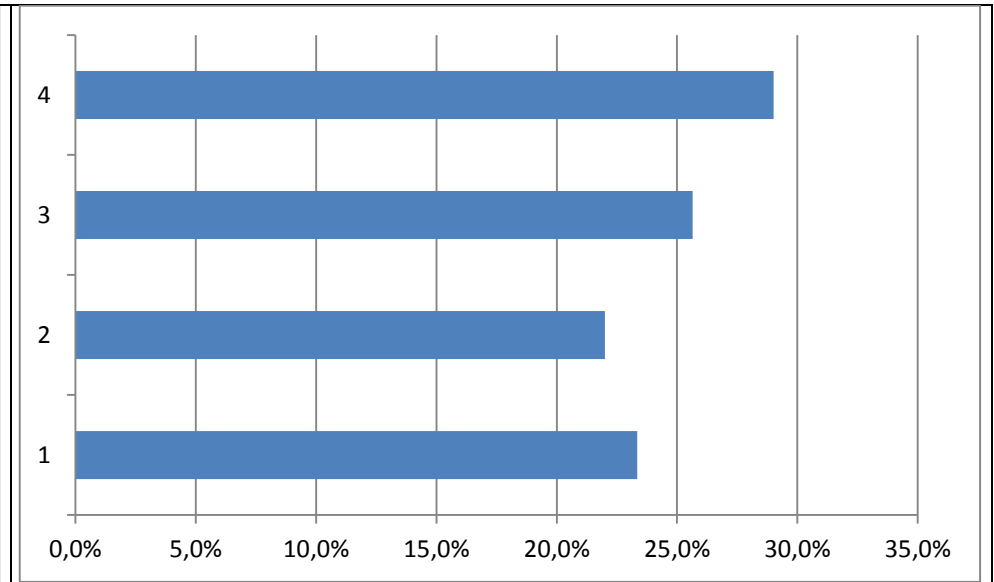
THÈME 5 : OUTILS UTILISÉS POUR VOTRE TRAVAIL PERSONNEL

Vous utilisez les outils numériques suivants :

Q18 : logiciels bureautiques généralistes



Q19 : logiciels dédiés à ma discipline



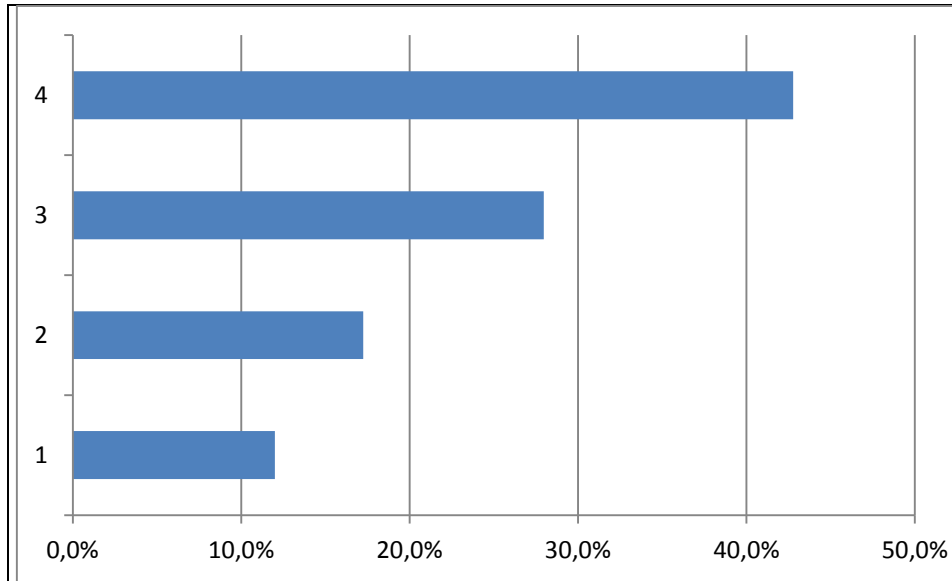
Analyse : La très grande majorité des enseignants (90%) utilisent fréquemment les logiciels de bureautique généralistes. Cette réponse corrobore celle de la question n°1 (93% des enseignants utilisent le numérique de manière fréquente pour élaborer leurs supports de cours). Le temps n'est donc plus à la formation continue des enseignants sur ces outils pour accéder à l'environnement numérique.

55% des enseignants utilisent des logiciels spécifiques à leur discipline. Seuls 23% ne le font jamais. Cet élément est significatif d'une entrée importante dans les disciplines (programmes d'enseignement ou recommandations pédagogiques de l'inspection) d'outils logiciels de traitement du son, de l'image, du signal ou du texte, ou encore de représentation graphique, de modélisation ou de simulation. Ces logiciels « préconisés » sont évidemment un facteur institutionnel positif dans la diffusion des usages du numérique.

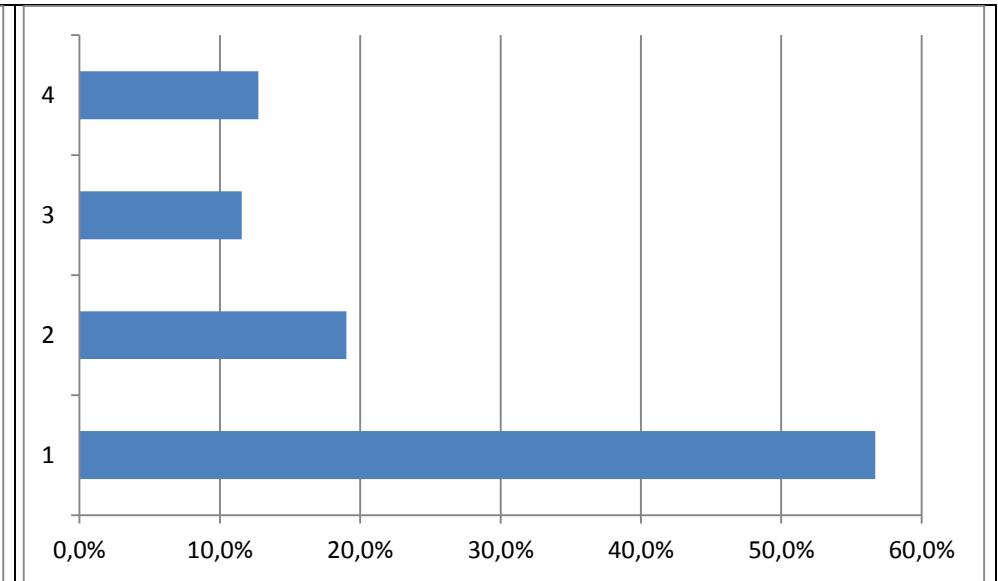
THÈME 6 : OUTILS UTILISÉS EN CLASSE

Vous utilisez les outils numériques suivants :

Q21 : vidéoprojecteur



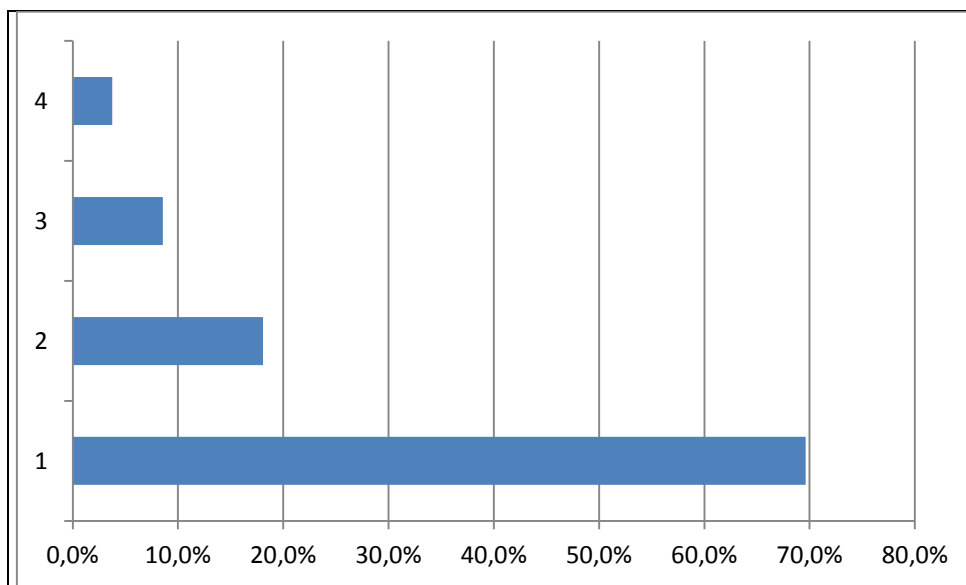
Q22 : TNI ou VPI ou TBI ou VNI



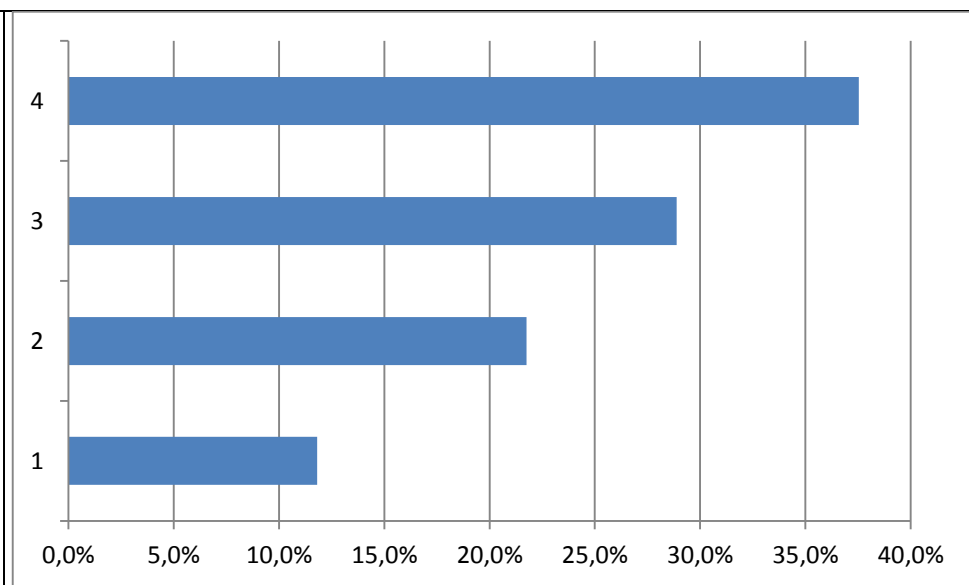
Analyse : le vidéoprojecteur est l'outil le plus utilisé en classe. En effet 71% des enseignants l'utilisent fréquemment (au moins une fois par semaine). On sait par ailleurs que le niveau d'équipement est de 1 vidéoprojecteur dans 2 salles sur 3. Ce taux important d'utilisation du vidéoprojecteur corrobore les réponses à la question n°8 où 64% des enseignants déclarent utiliser régulièrement le numérique en classe pour faciliter la démonstration et la clarté du cours. Par contre seuls 24% des enseignants utilisent le TNI (ou VPI²) en classe. La puissance pédagogique de cet outil par rapport au vidéoprojecteur est pourtant très supérieure. Mais deux facteurs limitent encore son usage : la faible diffusion de cet équipement (1 TNI ou VPI dans 1 salle sur 3) et la sensibilisation des enseignants sur les plus-values du TNI ainsi que leur formation.

² Vidéoprojecteur interactif

Q23 : outils nomades (tablettes, baladeurs numériques pour le son ou l'image)



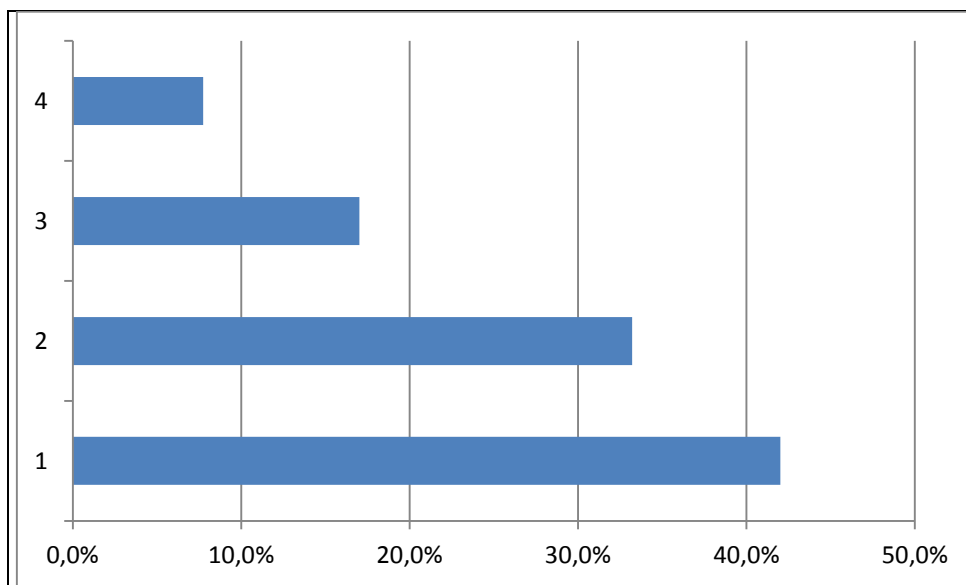
Q24 : ordinateur connectés à Internet



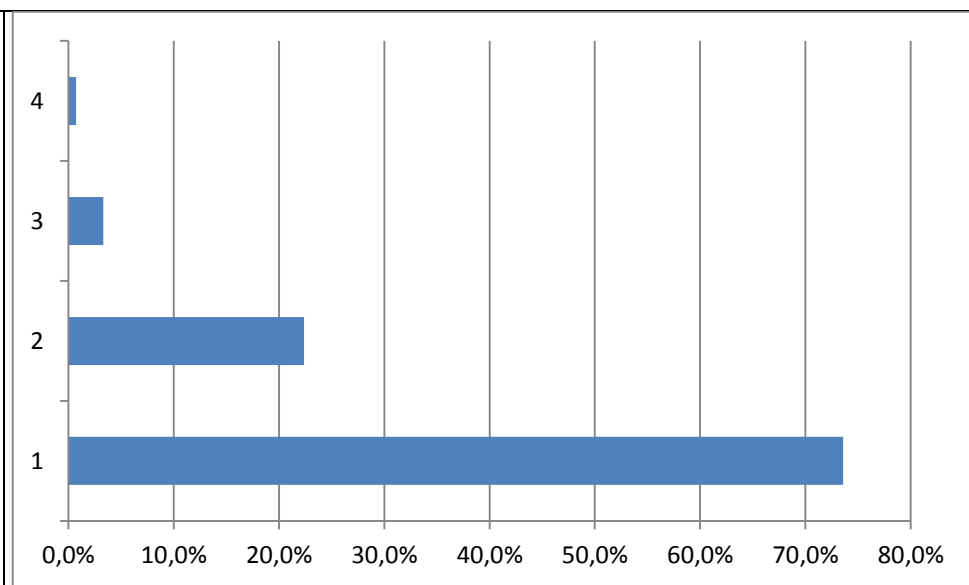
Analyse : Seuls 12% des enseignants ont un usage régulier des outils nomades (tablettes, baladeurs...) en classe. Et 70% déclarent ne jamais en faire usage. Cette réponse est certainement liée à la présence encore très faible de ces équipements dans les établissements. En effet on sait que le niveau d'équipement est de 2 tablettes par EPLE. Cependant on observe que la tendance actuelle des demandes d'équipements des EPLE auprès de leur collectivité s'oriente vers des tablettes tactiles.

Par contre, l'utilisation d'ordinateurs connectés à internet en classe est une tendance majoritaire, 66% en ont un usage fréquent. Et seuls 12% des enseignants déclarent ne jamais utiliser des ordinateurs connectés. Pour rappel le niveau d'équipement des EPLE parisiens est d'1 ordinateur pour 4 élèves.

Q25 : salle multimédia

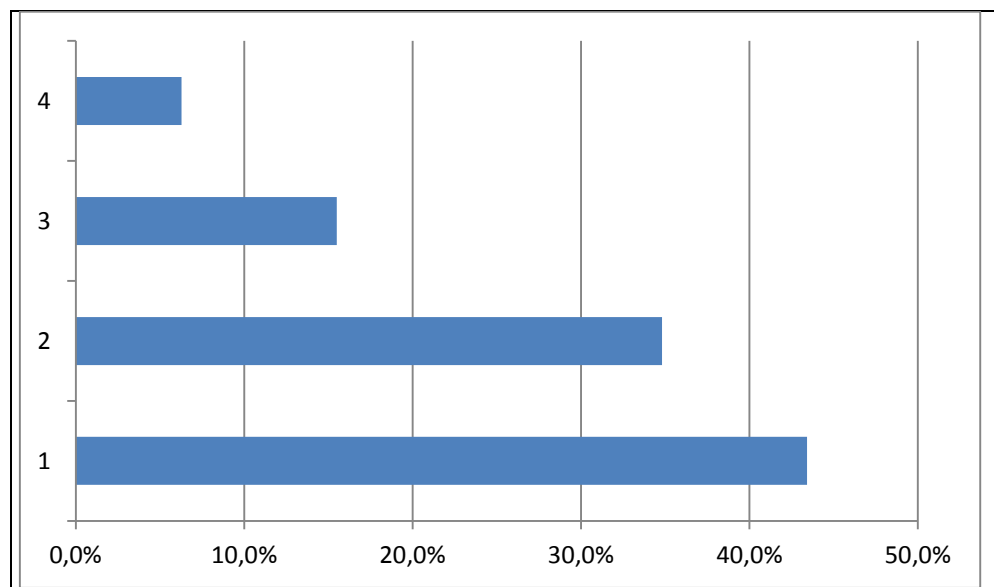


Q26 : smartphones des élèves



Analyse : le travail en salle multimédia est minoritaire, 24% des enseignants seulement l'utilisent de manière régulière et 42% ne l'utilisent jamais. En corrélant cette réponse à celle de la question n°23 (66% des enseignants utilisent fréquemment les ordinateurs connectés à internet en classe) on peut en conclure que soit l'accès aux ordinateurs en salle multimédia n'est pas la solution la plus usitée ou la plus facile, soit l'utilisation d'ordinateur est faite par l'enseignant seul et pas par les élèves.

L'utilisation des téléphones portables des élèves en classe est actuellement marginale puisque seulement 4% des enseignants ayant répondu déclarent l'utiliser à des fins pédagogiques. Cette situation est très liée à l'interdiction qui est majoritairement faite dans les établissements d'utiliser les téléphones portables.

Q27 : lecteurs de cédéroms, dévédéroms ou chaîne HIFI

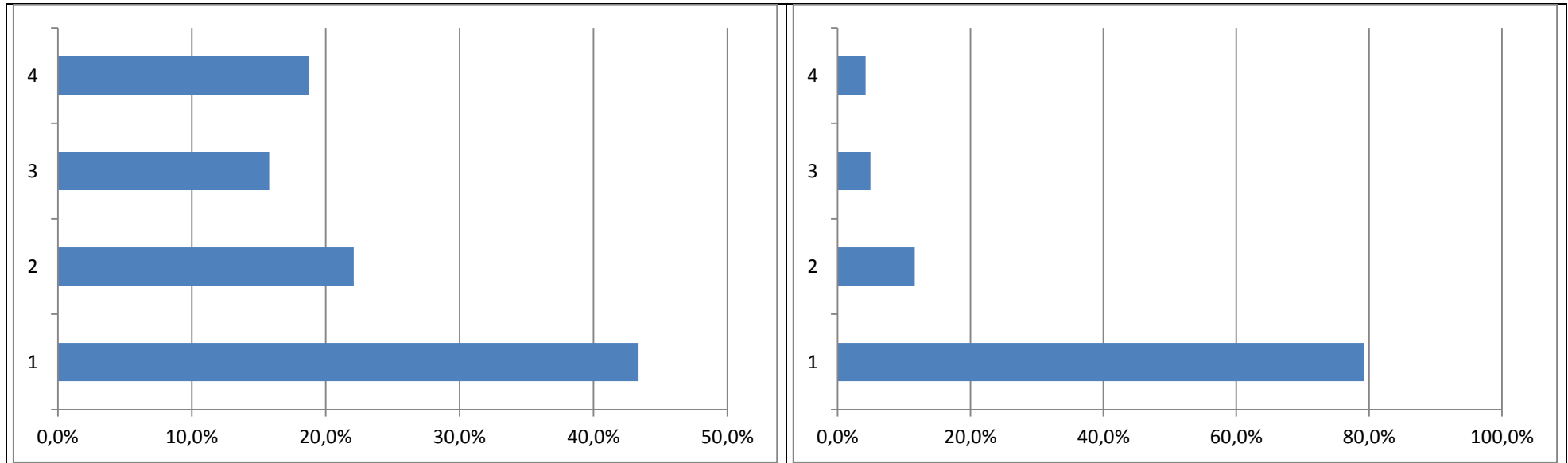
Analyse : 22% des enseignants utilisent régulièrement dans leurs cours des lecteurs de cédéroms, dévédéroms et chaînes Hifi. Et 43% ne le font jamais.

THÈME 7 : OUTILS UTILISÉS POUR ÉCHANGER AVEC LES ÉLÈVES

Vous utilisez les outils numériques suivants :

Q28 : ENT de l'établissement

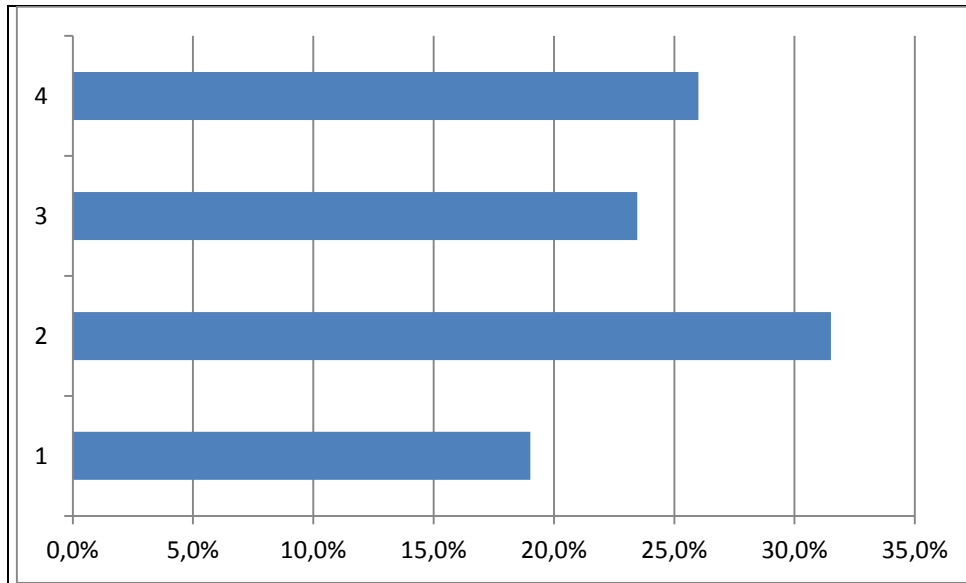
Q29 : blogs, réseaux sociaux, chats



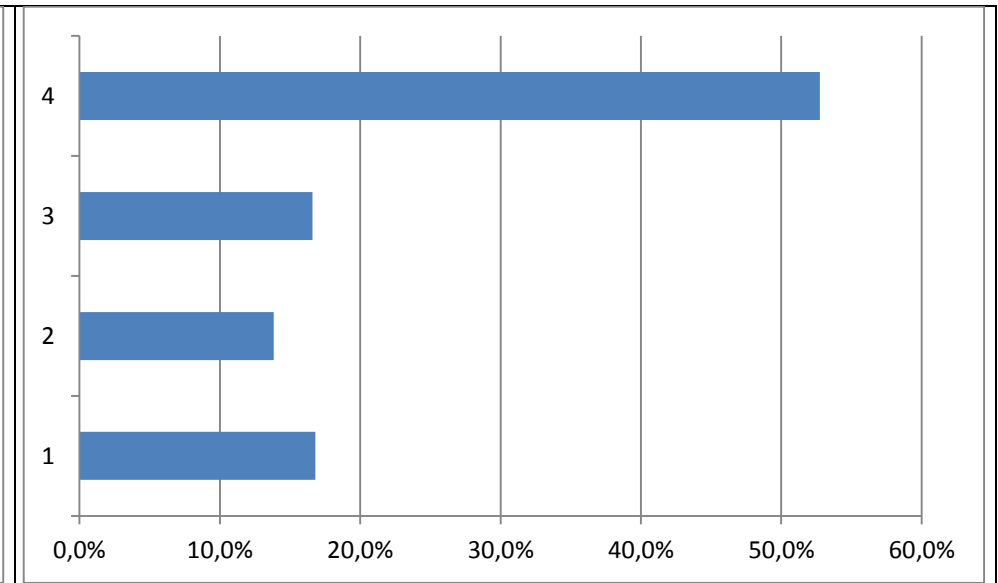
Analyse : 35% des enseignants utilisent régulièrement (au moins une fois par semaine) l'espace numérique de travail de l'établissement pour échanger avec leurs élèves. Mais 43% ne l'utilisent pas du tout. Cette situation peut s'expliquer par le taux encore faible de déploiement de l'ENT des collèges (un tiers des collèges était doté au moment du sondage) et les dysfonctionnements de l'ENT régional (seuls 10 lycées l'utilisent actuellement). Par conséquent la mise à disposition systématique d'une solution d'ENT performante peut constituer un facteur important d'amélioration de cette pratique professionnelle.

Très peu d'enseignants (9%) utilisent les blogs, les réseaux sociaux et les chats pour communiquer avec les élèves et surtout ils sont 79% à ne jamais l'utiliser. Ce mode d'échange n'est pas encore entré dans la culture professionnelle des enseignants alors qu'il est totalement investi par les élèves.

Q30 : courrier électronique

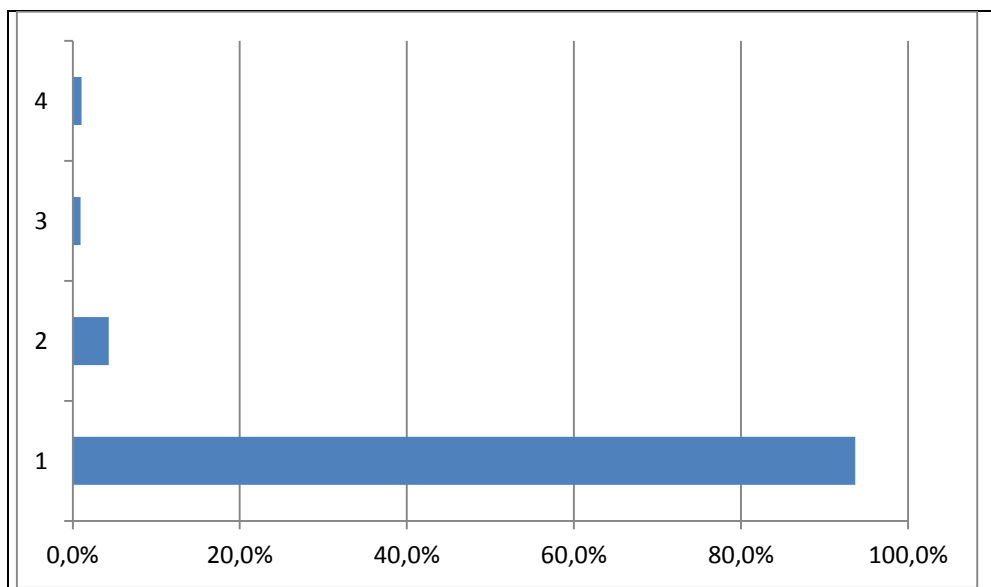


Q31 : cahier de texte numérique



Analyse : 49% des enseignants utilisent régulièrement le courrier électronique pour échanger avec les élèves. Seuls 19% ne le font pas. De toute évidence ce mode de communication (écrit et asynchrone) est largement adopté par les enseignants.

69% des enseignants utilisent fréquemment le cahier de textes numérique, seuls 17% ne l'utilisent pas du tout. Ce taux est important, mais néanmoins rappelons que la circulaire de préparation de la rentrée 2011 précisait son caractère obligatoire : "L'utilisation du cahier de textes numérique au lieu du cahier de textes papier devra être effective à la rentrée 2011 dans tous les établissements".

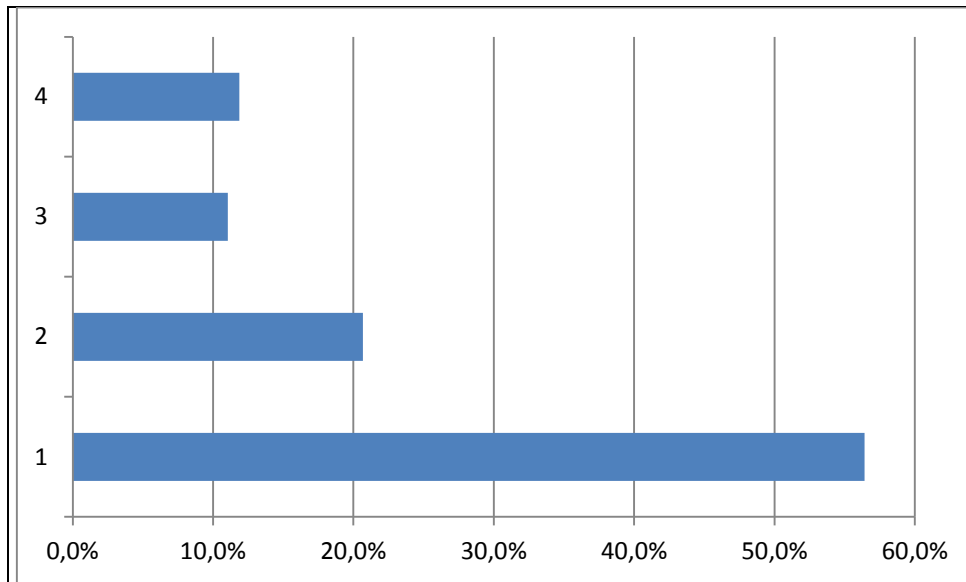
Q32 : outils spécifiques pour les élèves éloignés de la classe (classe virtuelle, visioconférence)

Analyse : La quasi-totalité des enseignants (98%) n'utilisent pas, ou ne connaissent pas, les outils spécifiques pour les élèves éloignés de la classe (classe virtuelle, visioconférence). L'académie doit communiquer davantage sur ces outils.

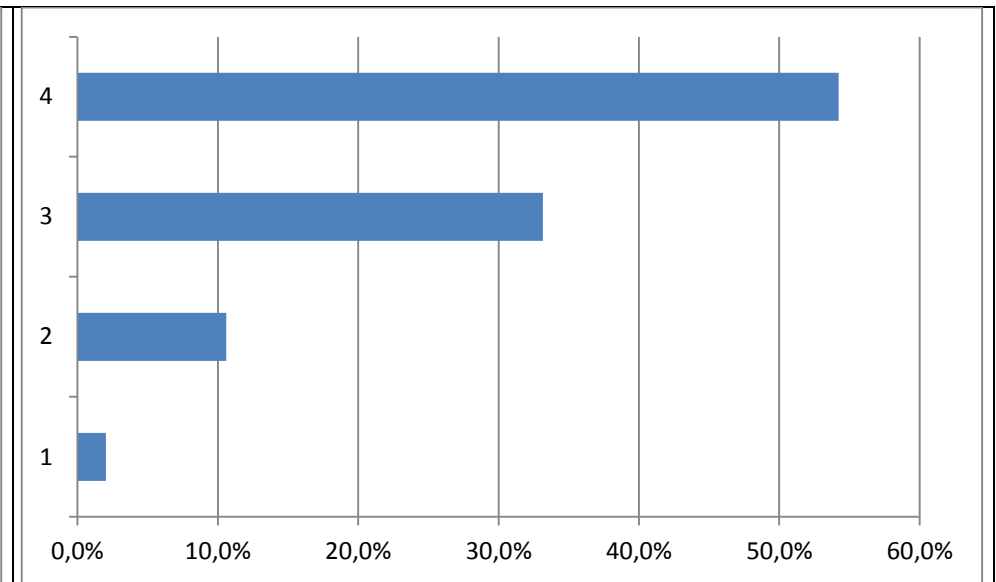
THÈME 8 : OUTILS UTILISÉS POUR ÉCHANGER AVEC LES COLLÈGUES

Vous utilisez les outils numériques suivants :

Q33 : ENT de l'établissement



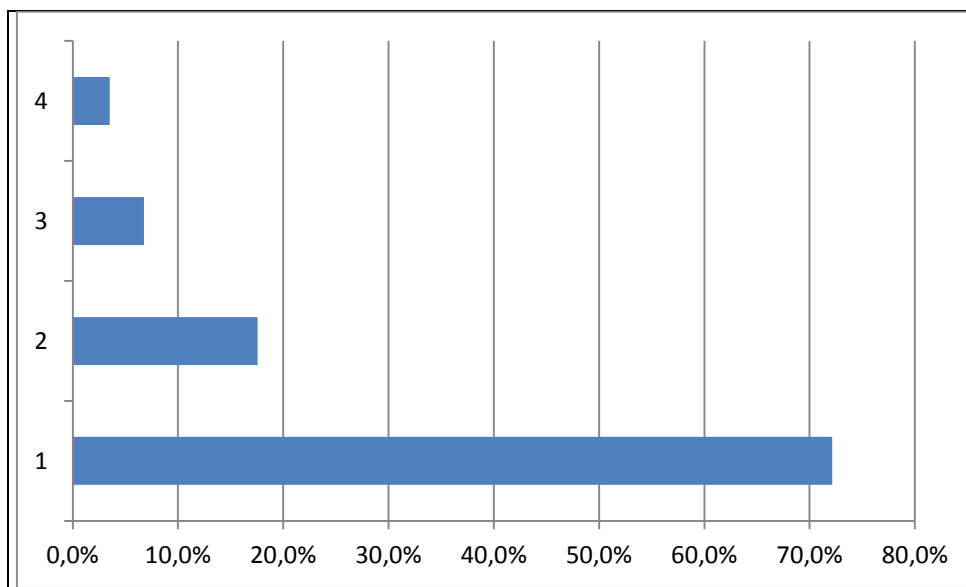
Q34 : courrier électronique



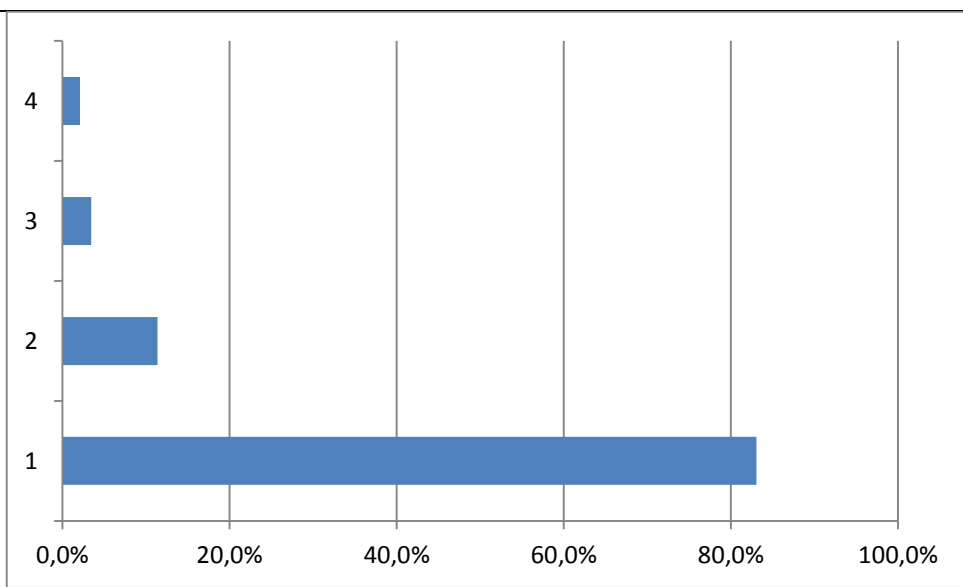
Analyse : 23% des enseignants utilisent fréquemment (au moins une fois par semaine) l'ENT pour communiquer entre collègues, mais 56% ne l'utilisent jamais. La disponibilité d'une solution d'ENT performante peut expliquer ce faible taux d'usage.

Pour communiquer entre collègues, le courriel reste l'outil le plus répandu. En effet, 87% des enseignants utilisent fréquemment la messagerie électronique pour échanger entre eux.

Q35 : plateforme collaborative



Q36 : blogs, r seaux sociaux, chats

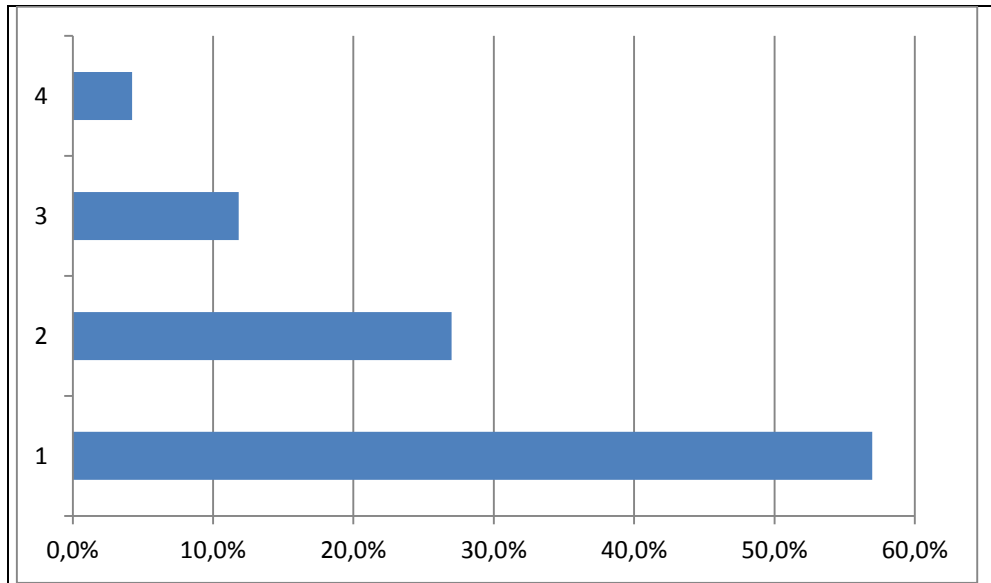


Analyse : Seuls 10% des enseignants exploitent une plateforme collaborative pour  changer et travailler collectivement. Et 72% ne le font jamais.

Cette pratique reste encore tr s marginale.

Les blogs, les r seaux sociaux et les chats ne sont pas non plus des moyens d' change et de communication utilis s par les enseignants, seuls 6% l'utilisent r guli rement et surtout 83% ne l'utilisent jamais.

Q37 : sites disciplinaires (avec l'espace membres)



Analyse : 16% des enseignants utilisent l'espace membres³ des sites pédagogiques pour échanger et collaborer. 57% ne le font jamais. Cette pratique encore trop peu répandue doit être développée pour favoriser le travail en réseau et la co-construction.

³ L'espace membres est une partie de chaque site disciplinaire accessible par les enseignants de l'académie de Paris après une authentification avec leur login et mot de passe de la messagerie académique. Cet espace est donc réservé aux seuls enseignants de l'académie, il n'est donc pas en consultation public.