

SCIENCES DE L'ÉDUCATION

Mentions :
Sciences de l'Éducation |
Sciences de l'Éducation et de la Formation

Des fiches proposées par les SCUJO d'Île-de-France



Transdisciplinaire, la licence de **Sciences de l'Éducation** aborde les pratiques éducatives, les phénomènes, les processus, les acteurs et les institutions liés aux champs de l'éducation, par une approche historique, anthropologique, psychologique, philosophique et culturelle...

6 universités en Île-de-France



Université Paris Cité | Université Paris 8
Vincennes-Saint-Denis | Université Paris
Nanterre | Université Paris-Est Créteil-Val-de-
Marne – UPEC | Université Sorbonne Paris Nord |
CY Cergy Paris Université

Profil attendu

Cette licence nécessite de la curiosité intellectuelle, une appétence pour la lecture et les problématiques sociétales, une aisance à l'écrit et un goût pour la recherche en sciences humaines et sociales. Cette licence est accessible après le bac ou un bac +2 selon les universités. Maîtriser la langue française (syntaxe, orthographe, vocabulaire...) et ses fondamentaux, à l'écrit comme à l'oral.

Pour les étudiants internationaux souhaitant intégrer une formation de licence, le niveau B2 en langue française est demandé.

PARCOURSUP : les attendus nationaux

Mention SCIENCES DE L'ÉDUCATION

- Savoir mobiliser des compétences en matière d'expression orale et écrite afin de pouvoir argumenter un raisonnement.
- Disposer d'un bon niveau dans au moins une langue étrangère (niveau B).
- Être intéressé par la démarche scientifique.
- Avoir un intérêt pour les questions d'apprentissage et d'éducation
- Avoir été engagé dans une action éducative et/ou sociale.
- Pouvoir travailler de façon autonome et organiser son travail, seul ou en équipe

Consulter l'offre de formations sur Parcoursup pour prendre connaissance des attendus des autres mentions de cette fiche.

Pour les parcours **LAS** dans chaque domaine consultez les attendus de ces licences et des universités les dispensant dans la fiche SANTÉ.

Au programme

La méthodologie « recherche action » mobilise des compétences d'analyse et de synthèse dans l'ensemble des enseignements.

Les universités proposent fréquemment des parcours spécifiques en lien avec les débouchés professionnels (santé, petite enfance, grand âge, économie sociale et solidaire, insertion sociale...) et des préparations parallèles aux concours du secteur social.

Nombre d'heures d'enseignement : entre 20 et 25 heures (CM/TD) en moyenne par semaine. Pour les doubles cursus : il faut ajouter entre 5 et 10 heures de plus.

Des certifications sont proposées dans les enseignements de licence : PIX / certifications en langue...

Des programmes d'échanges sont possibles en 2^e année et/ou 3^e année de licence ainsi que des doubles cursus à l'étranger (dès la 1^{re} année).

Frais d'inscriptions à l'université : licence : 170€, BUT : 170€, double licence : 170€ + 113€, CVEC : 100€

Les débouchés

La plupart des métiers ci-dessous requiert un niveau master. Certaines professions sont accessibles à partir de bac + 3, en particulier après les licences professionnelles :

Professeur des écoles (PE), Conseiller principal d'éducation (CPE), Chargé de mission au sein des collectivités territoriales, Coordinateur de projet éducatif local, Métiers de l'intervention sociale et de la médiation, Responsable d'établissements à caractère éducatif et social...

UNIVERSITÉS

MENTION ET PARCOURS

ORIENTATIONS
PÉDAGOGIQUES

UNIVERSITÉ PARIS CITÉ

 LIEU D'ENSEIGNEMENT

Campus Saint-Germain-des-Prés
45 rue des Saints-Pères Bâtiment Jacob
75006 Paris

 JOURNÉE PORTES OUVERTES

Samedi 3 février 2024

 INFORMATION-ORIENTATION

POP

Pôle de l'Orientation et de la
Professionnalisation
Bâtiment des Grands Moulins Aile C, RDC
5 rue Thomas Mann 75013 Paris
Tél. : 01 57 27 71 31
oreo@u-paris.fr
www.u-paris.fr/orientation-et-insertion/

 HANDICAP

<https://u-paris.fr/etudes-et-handicap/>

 RELATIONS INTERNATIONALES

<https://u-paris.fr/mobilite-detudes/>

 MENTION

Sciences de l'Éducation

3 parcours :

- professorat des écoles (L1 à L3) ;
- lien social, éducation et formation (L1 à L3) ;
- intervention dans les secteurs de l'éducation, de la formation, du travail social et de la santé (L3) (enseignement à distance).

 SPÉCIFICITÉS

Tronc commun d'enseignements en L1 et L2.

Spécialisation progressive avec choix d'itinéraires à visée professionnelle.

Modules de préparation aux concours Professeur des écoles (PE) et Conseiller Principal d'Éducation (CPE) proposés tout au long de la licence.

Dispositifs de réussite tout au long du cursus : enseignements de méthodologie permettant de travailler l'aisance à l'écrit et à l'oral, découverte des métiers de l'éducation en L1.

Le parcours "Intervention dans les secteurs de l'éducation, de la formation, du travail social et de la santé" est doublement spécifique : il propose une formation généraliste en sciences de l'éducation et il peut être suivi totalement à distance.

Stages : obligatoires dès L1.

Langue étudiée : anglais obligatoire en L1, L2 et L3.

Modalités d'enseignement : Enseignement à distance Intervention dans les secteurs de l'éducation, de la formation, du travail social et de la santé (L3).

UNIVERSITÉ PARIS 8 VINCENNES-SAINT-DENIS

LIEU D'ENSEIGNEMENT

2 rue de la Liberté
93526 Saint-Denis Cedex

JOURNÉE PORTES OUVERTES

Samedi 3 février 2024

INFORMATION-ORIENTATION

SCUIO-IP

Service Commun Universitaire d'Information,
d'Orientation et d'Insertion Professionnelle

2 rue de la Liberté
93526 Saint-Denis Cedex
Tél. : 01 49 40 67 17

scuio@univ-paris8.fr

<https://www.univ-paris8.fr/Service-commun-universitaire-d-information-d-orientation-et-d-insertion>

HANDICAP

accueil.handicap@univ-paris8.fr

[https://www.univ-paris8.fr/-Le-service-](https://www.univ-paris8.fr/-Le-service-Accueil-handicap-)

[Accueil-handicap-](https://www.univ-paris8.fr/-Le-service-Accueil-handicap-)

RELATIONS INTERNATIONALES

outgoing@univ-paris8.fr

[https://www.univ-paris8.fr/-Relations-](https://www.univ-paris8.fr/-Relations-internationales-)
[internationales-](https://www.univ-paris8.fr/-Relations-internationales-)

MENTION

Sciences de l'Éducation

3 champs professionnels à partir de la L2 :

-école et enseignement ;

-éducation, action sociale et soin ;

-intervention sociale, formation et éducation numérique.

À partir de la L3, un 4^e champ professionnel possible : formation linguistique et culturelle des migrants.

SPÉCIFICITÉS

Esprit de la formation : la licence Sciences de l'éducation propose aux étudiants une formation complète autour de l'objet "éducation", à la fois dans et hors l'école.

Champs disciplinaires étudiés : sociologie de l'éducation, histoire de l'éducation, philosophie de l'éducation, anthropologie de l'éducation, approches psychologique et psychanalytique de l'éducation.

Enseignements de méthodologie du travail universitaire en partenariat avec le SCUIO-IP, la bibliothèque universitaire, etc.

Projets tutorés qui s'appuient notamment sur des conférences, rencontres portant sur la connaissance des métiers.

Cours en groupes restreints. Pas de cours en amphithéâtre.

Stages : possible.

Modalités d'enseignement : L3 en présentiel ou à distance www.iedparis8.net/

UNIVERSITÉ PARIS NANTERRE

LIEU D'ENSEIGNEMENT

Campus de Nanterre Bâtiment Zazzo
200 avenue de la République 92000 Nanterre

JOURNÉE PORTES OUVERTES

Mercredi 7 février 2024.

INFORMATION-ORIENTATION

API

Accompagnement Parcours Insertion
Bâtiment Ramnoux Bureau E14
200 avenue de la République 92001 Nanterre
Cedex

Tél. : 01 40 97 75 34

suio@liste.parisnanterre.fr

<https://scuioip.parisnanterre.fr/accueil-suio>

HANDICAP

servicehandicap@liste.parisnanterre.fr

<https://scuioip.parisnanterre.fr/accueil-sha>

RELATIONS INTERNATIONALES

relations-internationales@liste.parisnanterre.fr

<http://international.parisnanterre.fr>

MENTION

Sciences de l'Éducation

2 parcours :

-accompagnement socio-éducatif et formation (L1, L2, L3) ;

-travail social (double diplomation) : licence Sciences de l'éducation + 1 DE (Diplôme d'État en travail social) parmi DEES, DEEJE, DEASS [LM2].

MENTION

Licence Santé et société

Parcours :

-parcours général ;

-parcours accès santé (LAS).

SPÉCIFICITÉS

Cette licence permet aux étudiants souhaitant travailler dans le champ de l'éducation et de la formation d'acquérir une culture universitaire, de réfléchir sur les pratiques et de s'initier à l'analyse des contextes éducatifs et des dispositifs de formation.

Pluridisciplinaires : psychologie, anthropologie, sociologie, histoire et éducation, éducation comparée, etc.

Méthodologiques : initiation à la recherche en sciences de l'éducation, techniques de travail.

Stage : Stage d'initiation en L3, stage facultatif en L1-L2.

Langue étudiée : anglais.

Modalités d'enseignement :

L3 parcours Accompagnement socio-éducatif possible à distance.

Ouverture à l'international : Mobilité possible à partir de la L2

TRAJECTOIRES EN LICENCE

-Licence professionnelle Métier du conseil et de la formation des adultes

-Licence professionnelle Intervention sociale Accompagnement de publics spécifiques

UNIVERSITÉ PARIS-EST CRÉTEIL-VAL-DE-MARNE - UPEC

LIEU D'ENSEIGNEMENT

UFR des Sciences de l'éducation, des Sciences sociales et des Sciences et techniques des activités physiques et sportives (SESS-STAPS)

80 avenue du général de Gaulle Immeuble La Pyramide
94 009 Créteil Cedex

JOURNÉE PORTES OUVERTES

Samedi 27 janvier 2024 de 9h à 17h

INFORMATION-ORIENTATION

SCUIO-BAIP

Service Commun Universitaire d'Information et d'Orientation- Bureau d'Aide à l'Insertion Professionnelle

Campus Mail des Mèches Rue Poète et Sellier
94010 Créteil Cedex

Tél. : 01 41 78 47 96

orientation@u-pec.fr

<https://www.u-pec.fr/fr/formation/orientation-et-insertion-professionnelle>

HANDICAP

handicap@u-pec.fr

<https://www.u-pec.fr/fr/vie-de-campus/accompagnement-du-handicap>

RELATIONS INTERNATIONALES

<https://www.u-pec.fr/fr/etudiant-e/partir-a-l-etranger/charges-des-relations-internationales-dans-les-facultes-et-instituts>

MENTION

Sciences de l'Éducation

4 parcours :

- parcours Éducation et enseignement
- parcours Intervention sociale, insertion, formation
- parcours Préparatoire au professorat des écoles (PPPE)
- parcours Travail social (en partenariat avec IRTS Montrouge et IRFASE Évry)

SPÉCIFICITÉS

Formation généraliste en sciences de l'éducation et sciences sociales permettant une spécialisation progressive au cours des 3 années de licence.

Pour le parcours Travail social : double diplomation Licence Sciences de l'éducation et Diplôme d'État du travail social. Des tarifs de formation spécifiques s'appliquent.

Stage : de préprofessionnalisation et/ou de recherche action en L2 ou L3.

Langues étudiées : anglais ou espagnol obligatoire durant les 3 années de licence.

Partenariat avec l'AFEV (Association de la Fondation Étudiante pour la Ville).

TRAJECTOIRES EN LICENCE

Après la L2 :

- L3 Administration publique
- Licence professionnelle Métiers de la communication : chargé de communication, parcours Communication des collectivités territoriales et des associations
- Licence professionnelle Intervention sociale : accompagnement de publics spécifiques, parcours Coordination et développement de projets pour les territoires
- Licence Sciences de l'éducation, parcours Coordination d'établissements et de services pour personnes âgées
- Licence Sciences de l'éducation, parcours Tourisme et événementiel

UNIVERSITÉ SORBONNE PARIS NORD

LIEU D'ENSEIGNEMENT

Campus de Villetaneuse
99 avenue Jean-Baptiste Clément
93430 Villetaneuse
UFR des Lettres, des Langues, des Sciences de l'Homme et des Sociétés

JOURNÉE PORTES OUVERTES

Samedi 3 février 2024
Campus de Villetaneuse

INFORMATION-ORIENTATION

VOIE

Service Valorisation, Orientation et Insertion professionnelle de l'Étudiant

voie.univ-spn.fr

Campus de Villetaneuse

99 avenue Jean-Baptiste Clément
93430 Villetaneuse
Grand Hall - Sous les amphis 5, 6 et 7
Tél. : 01 49 40 40 11

info.voie@univ-paris13.fr

Campus de Bobigny

1 rue de Chablis 93 017 Bobigny
RDC - Salle R19

Tél. : 01 48 38 88 38

orientationbobigny.voie@univ-paris13.fr

HANDICAP

scol-handi@univ-paris13.fr

<https://www.univ-spn.fr/etudiants-en-situation-de-handicap/>

RELATIONS INTERNATIONALES

www.univ-spn.fr/partir-a-letranger

MENTION

Sciences de l'Éducation

Uniquement à partir de la L2.

Parcours en L3 :

- Loisir Jeu Médiation culturelle-Jeu (LJE) ;

- Insertion et intervention sociale sur les territoires (IIST).

SPÉCIFICITÉS

La licence en Sciences de l'éducation de l'université Sorbonne Paris Nord n'est proposée **qu'à partir de la 2^e année de licence**.

Les étudiants y accèdent après avoir validé une première année d'études dans l'enseignement supérieur (L1 psychologie par exemple).

Stages : les stages obligatoires (1 semaine en L2 et 3 semaines en L3) permettent un accompagnement individuel au projet professionnel tout au long des 3 années, mais aussi une initiation à la démarche de recherche.

Langue étudiée : anglais obligatoire.

CY CERGY PARIS UNIVERSITÉ

LIEU D'ENSEIGNEMENT

Sciences de l'éducation et de la formation
CY INSPÉ Académie de Versailles
Site de Cergy
Avenue Bernard Hirsch 95027 Cergy
Tél. : 01 34 35 37 41
Parcours Sciences et Médiation scientifique et
parcours préparatoire au Professorat des
écoles
CY INSPÉ Académie de Versailles
Site d'Antony
26 avenue Léon Jouhaux 92160 Antony

JOURNÉE PORTES OUVERTES

Samedi 27 janvier 2024

INFORMATION-ORIENTATION

DOIP

Direction Orientation et Insertion
Professionnelle

Site des Chênes Tour des Chênes
33 boulevard du Port
95011 Cergy-Pontoise Cedex
Tél. : 01 34 25 63 22

doip@ml.u-cergy.fr

www.cyu.fr/doip-direction-orientation-et-insertion-professionnelle

HANDICAP

handicap@ml.u-cergy.fr

<https://www.cyu.fr/accompagnement-du-handicap>

RELATIONS INTERNATIONALES

relations.internationales@ml.u-cergy.fr

<https://www.cyu.fr/europe-et-international/etudiants>

MENTION

Sciences de l'Éducation et de la Formation

Parcours commun Enseignement, Éducation
et Formation, en L1 et L2.

2 parcours en L3 :

-Métiers de l'enseignement du premier degré
;

-Métiers de l'Éducation, de la formation et de
la médiation.

SPÉCIFICITÉS

Cette licence suppose un intérêt pour les
disciplines des sciences humaines et sociales,
et spécifiquement pour l'étude des processus
d'apprentissage, les problématiques
d'enseignement, d'éducation et de formation.

Elle se veut généraliste par le domaine de
compétences « acquérir et mobiliser des
connaissances fondamentales » (UE1) et le
domaine de compétences « s'initier aux
méthodes de travail universitaires » (UE3).

Elle est professionnalisante par le domaine de
compétences « apprendre à connaître les
milieux professionnels et élaborer un projet
professionnel » (UE2), ce bloc permettant une
orientation progressive des étudiants vers les
métiers de l'éducation au sens large : métiers
de l'enseignement (professeur des écoles
notamment), de la formation, de l'animation,
de la médiation culturelle, de l'intervention
sociale.

Afin de personnaliser les apprentissages, le
projet pédagogique s'inspire des pédagogies
coopératives (UE4 « Coopérer pour
apprendre ») et d'une approche par
compétences.

Stage : 70 heures en L1, L2, L3.

TRAJECTOIRES EN LICENCE

Master MEEF 1 : professeur des écoles.

Master MEEF 2 : professeur de lycée
professionnel. Master MEEF 3 : conseiller
principal d'éducation. Master MEEF 4 :

-1^{er} champ : pratiques et ingénierie de la
formation ;

-2^e champ : encadrement des organisations
scolaires, éducatives et sociales ;

-3^e champ : métiers de l'éducation et de la
médiation artistique et culturelle ;

-4^e champ : former et intégrer par la langue ;
autre master de Sciences de l'Éducation et de
la Formation

 MENTION

Sciences de l'Éducation et de la Formation -
Parcours Sciences et médiation scientifique

Entrée en L1.

Parcours commun Enseignement, Éducation
et Formation, en L1 et L2.

2 parcours en L3 :

-métiers de l'enseignement du premier
degré ;

-métiers de l'éducation, de la formation et de
la médiation

 SPÉCIFICITÉS

La formation est à la fois généraliste et
professionnalisante.

Elle se veut généraliste par le domaine de
compétences « acquérir et mobiliser des
connaissances fondamentales » et le domaine
de compétences « s'initier aux méthodes de
travail universitaires ».

Elle est professionnalisante par le domaine de
compétences « apprendre à connaître les
milieux professionnels et élaborer un projet
professionnel », ce bloc permettant une
orientation progressive des étudiants vers les
métiers de l'éducation au sens large : métiers
de l'enseignement (professeur des écoles
notamment, avec une formation en sciences
et technologies), de la formation, de
l'animation, de la médiation culturelle, de
l'intervention sociale.

Un parcours commun « Enseignement,
éducation et formation » est proposé en L1 et
L2.

Deux parcours sont proposés en L3 :

-Métiers de l'enseignement du premier degré
;

-Métiers de l'éducation, de la formation et de
la médiation. Une maîtrise orale et écrite fine
de la langue française, ainsi qu'un niveau
correct et régulier dans les disciplines
scientifiques (mathématiques notamment),
artistiques et sportives sont attendus.

Stages

Stages d'observation obligatoires : 3 fois une
semaine en L1 et L2. Stage de 4 semaines de
mobilité à l'étranger en L3.

Langue étudiée : anglais de communication
et de présentation dans les champs de
l'éducation durant les trois années de licence.

Ouverture à l'international : 3 semaines à
l'étranger en L3.

Langues d'enseignement : français durant les
trois années de licence.

 POURSUITES D'ÉTUDES

Master MEEF 1 : professeur des écoles.

Master MEEF 2 : professeur de lycée
professionnel. Master MEEF 3 : conseiller
principal d'éducation. Master MEEF 4 :

-1^{er} champ : pratiques et ingénierie de la
formation ;

-2^e champ : encadrement des organisations
scolaires, éducatives et sociales ;

-3^e champ : métiers de l'éducation et de la
médiation artistique et culturelle ;

-4^e champ : former et intégrer par la langue ;
autre master de Sciences de l'Éducation et de
la Formation.

 MENTION

Sciences de l'Éducation et de la Formation

Parcours préparatoire au professorat des écoles

Entrée en L1.

En première année, la formation se déroule au lycée pour 75 % du temps. La deuxième année,

la formation se déroule autant au lycée qu'à l'université. En troisième année, la formation se déroule à l'université pour 75 % du temps.

 SPÉCIFICITÉS

Le PPPE (« Parcours préparatoire au professorat des écoles ») à Antony (92) est proposé par l'Inspé de l'académie de Versailles, composante de l'Université CYU Cergy-Paris, en partenariat avec le lycée Descartes. C'est un parcours de licence en « Sciences de l'éducation et de la formation » destiné aux étudiants qui envisagent de devenir professeur des écoles pour enseigner à l'école primaire. Un des objectifs de la formation est d'assurer la maîtrise des connaissances fondamentales dans les disciplines enseignées à l'école pour permettre aux étudiants de s'engager dans le master formant au métier de l'enseignement du premier degré (MEEF 1).

Au lycée Descartes, des enseignants du second degré assurent les cours de renforcement disciplinaire en français, mathématiques, philosophie morale et politique, histoire-géographie, sciences et technologie, langue vivante étrangère, éducation physique et sportive, arts. À l'Inspé de l'académie de Versailles, une équipe de formateurs universitaires assure la dimension professionnalisante de la formation et l'initiation aux méthodologies et aux apports de la recherche. Le PPPE suppose aussi un intérêt pour les disciplines des sciences humaines et sociales, et spécifiquement pour l'étude des processus d'apprentissage, les problématiques d'enseignement, d'éducation et de formation. Il suppose enfin un intérêt pour les sciences et techniques et leur médiation : à l'université, les étudiants du PPPE suivront les enseignements du parcours « Sciences et médiation scientifique » de la licence Sciences de l'Éducation et de la Formation

Stages :

Stages d'observation obligatoires : 3 fois une semaine en L1 et L2. Stage de 4 semaines de mobilité à l'étranger en L3.

Langue étudiée : anglais de communication et de présentation dans les champs de l'éducation durant les trois années de licence.

Ouverture à l'international : 3 semaines à l'étranger en L3.

Langues d'enseignement : français durant les trois années de licence.

 POURSUITES D'ÉTUDES

Master MEEF 1 : Professeur des écoles

Bien choisir sa licence

Prendre conseil auprès de l'équipe éducative de votre lycée (professeur principal, professeur référent, psychologue éducation nationale...) et du centre d'information et d'orientation de votre domicile.

Consulter les **sites des universités** et lire attentivement les fiches descriptives des formations et les poursuites d'études.

Être attentif aux matières enseignées et à l'organisation de la formation (cours en ligne, accompagnement ... tutorat, enseignants référents, aménagement d'études ...).

Étudier le trajet entre son domicile et les lieux des cours

Participer aux **journées portes ouvertes** et aux événements organisés par les universités (journée d'immersion, rencontres avec les ambassadeurs).

Les sites internet incontournables

Le site institutionnel de chaque université

Parcoursup : parcoursup.fr

Le site AVENIR de l'ONISEP : avenirs.onisep.fr/#pour-les-eleves

Se préparer à l'enseignement supérieur en suivant les MOOC Orientation : mooc-orientation.fr

Se renseigner sur le logement et les bourses en consultant le site du CROUS : lescrous.fr

Agence AEFÉ - AGORA Monde : aefe.fr/orientation/agora-monde

Consulter le site AVENIR de l'ONISEP : avenirs.onisep.fr/#pour-les-eleves

Pour les étudiants internationaux consultez les droits d'inscription sur le Campus France : campusfrance.org/fr/droits-differencies

Agence régionale francilienne ORIANE : oriane.info

Autre formation à Bac+3 dans les universités :

BUT Bachelor universitaire de technologie : idf.iut.fr/les-iut-d-ile-de-france

DANS LE SECTEUR INDUSTRIEL :

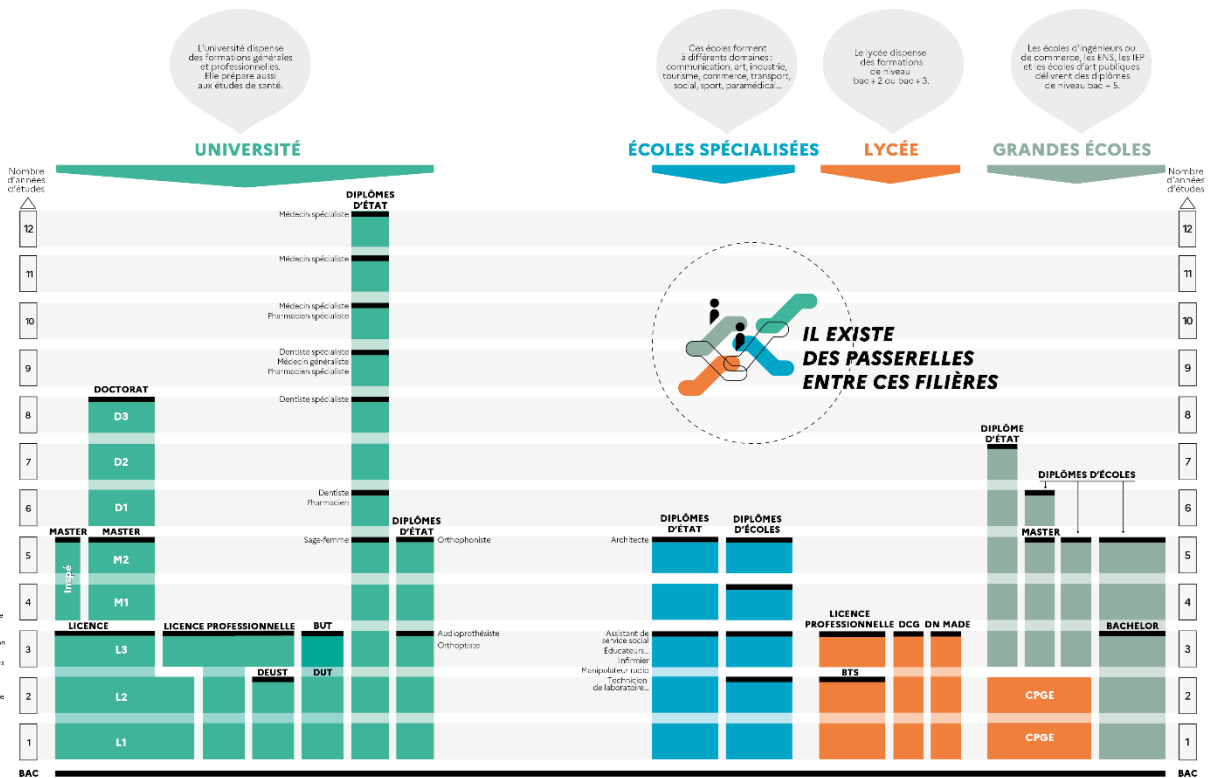
- Chimie
- Génie biologique
- Génie chimique - Génie des procédés
- Génie Civil- Construction Durable
- Génie électrique et informatique industrielle
- Génie industriel et maintenance
- Génie mécanique et productique
- Hygiène, sécurité, environnement
- Informatique
- Management de la logistique et des transports
- Métiers de la transition et de l'efficacité énergétiques
- Métiers du Multimédia et de l'Internet
- Mesures physiques
- Qualité, logistique industrielle et organisation
- Réseaux et télécommunications
- Science et génie des matériaux
- Science des données

DANS LE SECTEUR DES SERVICES

- Carrières Juridiques
- Carrières sociales
- Gestion administrative et commerciale des organisations
- Gestion des entreprises et des administrations
- Information-Communication
- Techniques de commercialisation

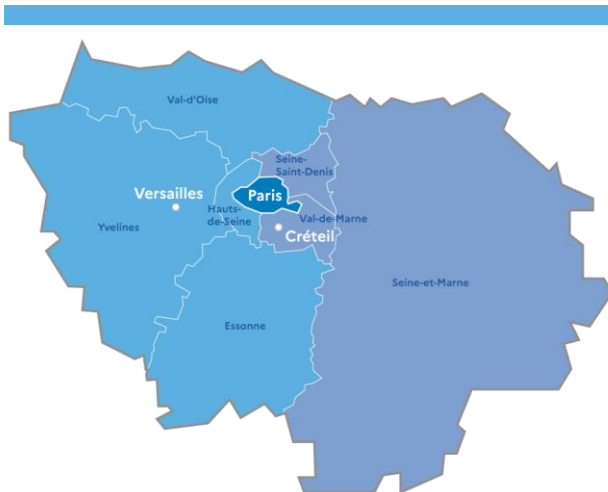
Certaines licences professionnelles commencent dès la première année post-bac, se renseigner auprès des universités.

Le schéma Onisep des études après le bac



Retrouvez le schéma des études supérieures à l'adresse onisep.fr/orientation/l-enseignement-superieur/le-schema-des-etudes-apres-le-bac

La carte des universités et leurs Journées Portes Ouvertes



Carte : La région académique d'Île-de-France | Académie de Paris.
www.ac-paris.fr/RAIDF

Académie de Versailles

Université Paris Nanterre
 Toutes disciplines :
 JPO le 7 février 2024
 suio@liste.parisnanterre.fr
 www.parisnanterre.fr

Université Versailles-Saint-Quentin-en-Yvelines

Santé :
 JPO le 7 février 2024
 Toutes les autres disciplines :
 JPO le 27 janvier 2024
 doip.defip@uvsq.fr
 www.uvsq.fr

Université d'Evry-Val-d'Essonne

Toutes disciplines :
 JPO le 3 février 2024
 doip@univ-evry.fr
 www.univ-evry.fr

Université Paris Saclay

Toutes disciplines :
 JPO le 3 février 2024
 accueil.oip@universite-paris-saclay.fr
 universite-paris-saclay.fr

Université CY Cergy Paris

Toutes disciplines :
 JPO le 27 janvier 2024
 doip@ml.u-cergy.fr
 cyu.fr

Académie de Paris

Université Paris 1 Panthéon-Sorbonne
 Droit - Science Po :
 JPO le 3 février 2024
 Toutes les autres disciplines :
 JPO le 2 mars 2024
 scuio@univ-paris1.fr
 pantheon-sorbonne.fr

Université Paris Panthéon-Assas

Centre Vaugirard, toutes disciplines :
 JPO le 20 janvier 2024
 Centre Melun, toutes disciplines :
 JPO le 27 janvier 2024
 cio@u-paris2.fr
 www.u-paris2.fr

Université Sorbonne Nouvelle Paris 3

Toutes disciplines :
 JPO le 3 février 2024
 sio@sorbonne-nouvelle.fr
 www.univ-paris3.fr

Sorbonne Université

lettres-scuioip@sorbonne-universite.fr
 JPO le 3 février 2024

Sciences :
 JPO le 3 février 2024
 sciences-dfipve-soi@sorbonne-universite.fr

Santé :
 JPO le 3 février 2024
 medecine-dfs-soi@sorbonneuniversite.fr

Université de Paris Cité

Toutes disciplines :
 JPO le 3 février 2024
 oreo@u-paris.fr
 u-paris.fr

INALCO

Toutes disciplines :
 JPO le 10 février 2024
 sioip@inalco.fr
 inalco.fr

Académie de Créteil

Paris 8 Vincennes-Saint-Denis
 Toutes disciplines :
 JPO le 3 février 2024
 scuio@univ-paris8.fr
 www.univ-paris8.fr

Université Paris-Est Créteil

Toutes disciplines :
 JPO le 27 janvier 2024
 orientation@u-pec.fr
 www.u-pec.fr

Université Sorbonne Paris Nord

Toutes disciplines :
 JPO le 3 février 2024
 voie@univ-paris13.fr
 www.univ-paris13.fr

Université Gustave Eiffel

Toutes disciplines :
 JPO le 3 février 2024
 sio@univ-eiffel.fr
 univ-gustave-eiffel.fr

Informations non contractuelles sujettes à d'éventuelles modifications